



2025 YILI

**ZİRAAT FAKÜLTESİ
BİRİM FAALİYET RAPORU**



Eđitimdir ki bir milleti; ya hür, bađımsız, řanlı, yüksek bir topluluk halinde yařtır; ya da esaret ve sefalete terk eder.

MUSTAFA KEMAL ATATÜRK

İçindekiler

SUNUŞ	1
I) GENEL BİLGİLER	1
A. Misyon ve Vizyon	2
1. Kurumun Misyonu.....	2
2. Kurumun Vizyonu	2
B. Yetki, Görev ve Sorumluluklar	2
C. İdareye İlişkin Bilgiler	2
1. Fiziksel Yapı.....	2
2. Bilgi ve Teknolojik Kaynaklar	3
3. İnsan Kaynakları.....	4
4. Sunulan Hizmetler	7
5. Yönetim ve İç Kontrol Sistemi.....	9
II) AMAÇ VE HEDEFLER	10
A. İdarenin Stratejik Planında Yer Alan Amaçlar ve Hedefler.....	10
B. Temel Politikalar ve Öncelikler	12
1. Temel Politikalar	12
2. Temel Değerler	12
3. Temel öncelikler	12
III) FAALİYETLERE İLİŞKİN BİLGİ VE DEĞERLENDİRMELER	12
A. Mali Bilgiler	12
1. Bütçe Uygulama Sonuçları.....	12
2. Temel Mali Tablolara İlişkin Açıklamalar	13
3. Mali Denetim Sonuçları.....	13
4. Diğer Hususlar	14
B. Performans Bilgileri	14
IV) KURUMSAL KABİLİYET VE KAPASİTENİN DEĞERLENDİRİLMESİ	
A. Güçlü Yönler	14
B. Zayıf Yönler	14
C. Değerlendirme	14
V) ÖNERİ VE TEDBİRLER	14
VI) EKLER	14
İÇ KONTROL GÜVENCE BEYANI	15

SUNUŐ

Etkin bir Kamu Yönetimi ve stratejik yaklaşım çağımızın vazgeçilmez unsuru olup, bu anlayışın geređi olarak, günlük sorunların çözülmesi ve geçmişin denetlenmesi yaklaşımı yerine geleceđin planlanması ve sonuç odaklı bir yönetim yaklaşımı Fakültemizce benimsenmiştir. Stratejik yönetim anlayışına geçilmesi ile birlikte, bütçe sürecinde mali disiplini sağlamak, kamu kaynaklarını stratejik önceliklere göre dağıtmak, bu kaynakların etkinliđi ile verimliliđini artırmak temel bir yaklaşım olarak Fakültemizde mali disiplini sağlayacak etkili bir iç kontrol sistemi kurulmaya gayret edilmektedir.

Yukarıda belirtilen ilkeler doğrultusunda 5018 sayılı Kamu Maliye Yönetimi ve Kontrol Kanunu geređi 2025 yılı birim faaliyet raporu hazırlanmıştır.

Prof. Dr. Selahattin ÇINAR

Dekan

D) GENEL BİLGİLER

A. Misyon ve Vizyon

1. Kurumun Misyonu

Hayvansal ve bitkisel üretim, biyoteknoloji, yem, gıda (et ve süt), giyim ve enerji ile ilgili iş kollarında ve ilgili endüstrilerde çalışabilecek ve bu alanlardaki olası sorunları çözebilecek insan kaynaklarının yetişmesine katkıda bulunmaktadır.

2. Kurumun Vizyonu

Rekabetçi ve paydaşları ile eşgüdümlü bir kurum kimliği ile toprak, bitki ve hayvan ıslahı alanında çalışabilen, damızlık ve anaç materyali üretebilen, çiftlik ve tarım işletmesini idare edebilen, laboratuvar, biyoteknoloji alanında, yem-et-süt endüstrisi, su ve atık yönetimi, enerji tarımı gibi tarımın tüm kollarında (bitkisel ve hayvansal üretim) ve zirai ormancılık alanlarında çalışabilen, tarımsal girdiler için tescil ve uygunluk raporları hazırlayabilen, hastalık ve zararlıların teşhisi ile yem ve gıda üretimi yanında kontrollerini yapabilen, yenilikçi, ARGE yeteneği olan ziraat mühendisleri yetiştirmektedir.

B. Yetki, Görev ve Sorumluluklar

C. İdareye İlişkin Bilgiler

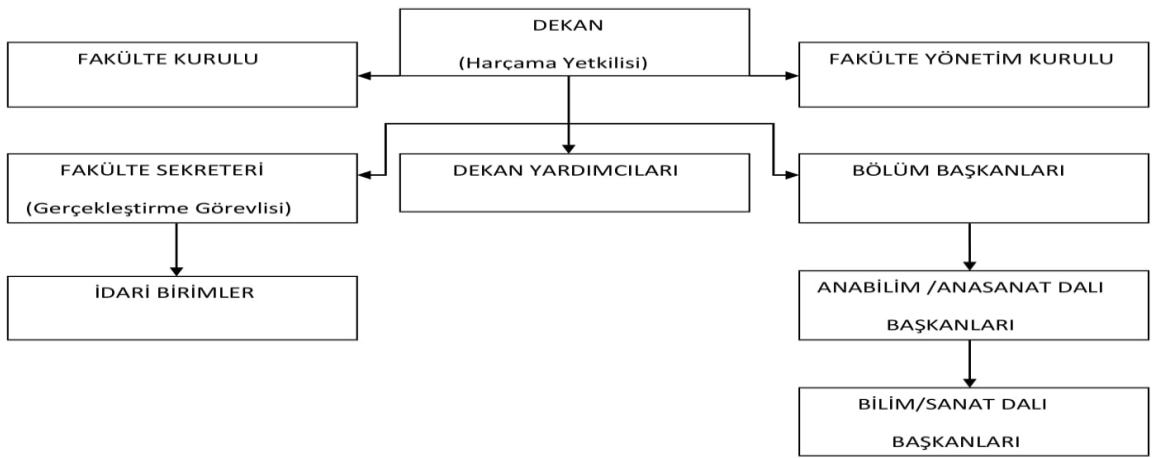
1. Fiziksel Yapı

Bina Adı	Adet	Kapalı Alan(m ²)	Açık Alan(m ²)
Ofis	75	1375 m ²	... m ²
Derslik	21	1385 m ²	... m ²
Bölüm Laboratuvarları	23	1146 m ²	... m ²
Bilgisayar Laboratuvarı	1	173 m ²	... m ²
Genel Kullanım Lab	1	166 m ²	... m ²
Seminer Salonu	1	55 m ²	... m ²
Konferans Salonu	2	356 m ²	... m ²
Toplantı Salonu	2	95 m ²	... m ²
Arşiv	1	65 m ²	... m ²
Depolar	2	250 m ²	... m ²
Sığınak	1	600 m ²	... m ²
Kazan Dairesi	1	100 m ²	... m ²
Elektrik Odası	1	16 m ²	... m ²
Sistem Odası	1	15 m ²	... m ²
Su Deposu	1	45 m ²	... m ²
Mescitler	2	80 m ²	... m ²

Çay Ocağı	2	22 m²	... m²
Kantin	1	102 m²	... m²
Bay-Bayan-Engelli Wc	27	419 m²	... m²
TOPLAM		6.465 m²	... m²

Örgüt Yapısı

	FAKÜLTELER	Doküman No	OŞ-018
		İlk Yayın Tarihi	15.05.2016
		Revizyon Tarihi	
		Revizyon No	
		Sayfa	1/1



2. Bilgi ve Teknolojik Kaynaklar

Tablo 2: Birim Taşınır malzeme listesi

Malzemenin Adı	Ölçü Birimi	Miktar
Buzdolapları	Adet	10
Atatürk Büst, Mask, Pano ve Posterleri	Adet	8
Atatürk Resimleri	Adet	24
Dizüstü Bilgisayarlar	Adet	12
Bilgisayar Kasaları	Adet	210
Ekranlar	Adet	221

Tabletler	Adet	3
Yazıcılar	Adet	30
Projeksiyon Cihazı	Adet	7
Fotokopi Makinesi	Adet	3
Teksir Makinesi	Adet	1
Taşınabilir Harici Hard Disk	Adet	11
Tarayıcı	Adet	6
Network Cihazları	Adet	10

Kütüphane Kaynakları

Ad	Ölçü Birimi	Miktar
Basılı Kitap Sayısı	Adet	0
Basılı Periyodik Yayın Sayısı	Adet	0
Elektronik Dergi Sayısı	Adet	1
Diğer Kaynakların Sayısı	Adet	0

3. İnsan Kaynakları

İdari Personele İlişkin Bilgiler

İdari Personelin Kadrolara Göre Dağılımı

Tablo 3: İdari Personel Sayısı

Kadroların Doluluk Oranına Göre	Dolu	Boş	Toplam
Genel İdari Hizmetler	7	0	7
Sağlık Hizmetleri Sınıfı	2	0	2
Teknik Hizmetler Sınıfı	3	0	3
Avukatlık Hizmetleri Sınıfı	0	0	0
Din Hizmetleri Sınıfı	0	0	0
Yardımcı Hizmetler Sınıfı	0	0	0
Toplam	12	0	12

İdari Personelin Eğitim Durumu İtibariyle Dağılımı

Tablo 4: İdari Personelin Eğitim Durumu İtibariyle Dağılımı

	İlköğretim	Lise	Ön Lisans	Lisans	Yüksek Lisans ve Doktora	Toplam
Kişi Sayısı	0	0	4	6	3	13
Yüzde(%)	0.0	0.0	30.76	46,15	23,09	100.0

İdari Personelin Hizmet Süreleri İtibariyle Dağılımı

Tablo 5: İdari Personelin Hizmet Süresi İtibariyle Dağılımı

	0-1 Yıl	1-3 Yıl	4-6 Yıl	7-10 Yıl	11-15 Yıl	16-20 Yıl	21-Üzeri	Toplam
Kişi Sayısı	0	0	0	0	3	3	6	12
Yüzde(%)	0.0	0.0	0.0	0.0	25	25	50	100

İdari Personelin Yaş İtibariyle Dağılımı

Tablo 6: İdari Personelin Yaş İtibariyle Dağılımı

	21 Yaş Altı	21-25 Yaş	26-30 Yaş	31-35 Yaş	36-40 Yaş	41-50 Yaş	50 Yaş Üzeri	Toplam
Kişi Sayısı	0	0	0	1	3	3	5	12
Yüzde(%)	0.0	0.0	0.0	8.33	25	25	41,67	100

Akademik Personele İlişkin Bilgiler

Tablo 7: Yıllara Göre Akademik Personel Sayısı

Yıllar	2020	2021	2022	2023	2024	2025
Akademik Personel Sayısı	59	61	62	63	65	73

Kadrolarına Göre Akademik Personel Bilgileri

Tablo 8: Kadrolarına Göre Akademik Personel Sayısı

Unvan	Sayı
Profesör	23
Doçent	17
Doktor Öğretim Üyesi	22
Öğretim Görevlisi	0
Araştırma Görevlisi	11
TOPLAM	73

Yabancı Uyruklu Akademik Personel Bilgisi

Tablo 9: Yabancı Uyruklu Akademik Personel Bilgisi

Unvanı	Geldiği Ülke	Çalıştığı Bölüm
Profesör		
Doçent		
Doktor Öğretim Üyesi		
Öğretim Görevlisi		

Akademik Personelin Yaş İtibariyle Bilgileri

Tablo 10: Akademik Personelin Yaş İtibariyle Dağılımı

	23 Yaş Altı	24-30 Yaş	31-35 Yaş	36-40 Yaş	41-50 Yaş	51 Yaş Ve Üzeri
Kişi Sayısı	0	9	4	11	33	16
Yüzde(%)	0	12.5	4.17	15.28	45.83	22.22

Akademik Personelin Hizmet Süreleri İtibariyle Bilgileri

Tablo 11: Akademik Personelin Hizmet Süreleri İtibariyle Dağılımı

	0-1 Yıl	1-3 Yıl	4-6 Yıl	7-10 Yıl	11-15 Yıl	16-20 Yıl	21-Üzeri
Kişi Sayısı	5	4	5	4	15	13	27
Yüzde(%)	6.94	5.56	6.94	5.56	19.44	18.06	37.50

2025 Yılında Ayrılan/Atanan İdari ve Akademik Personelin Dağılımı

Tablo 12: Personel Atanması/Ayrılmaya İlişkin Bilgiler

	Atanan	Ayrılan	Diğerleri
Akademik Personel	9	1	0
İdari Personel	1	1	0
Toplam	10	2	0

4. Sunulan Hizmetler

Eđitim Hizmetleri (Akademik Birimler İin)

Tablo 13: Yıllara Gre ğrenci Sayıları

Yıllar	2021	2022	2023	2024	2025
Toplam ğrenci Sayısı	594	811	937	1085	1191

Tablo 14: Eđitim Tr Bakımından ğrenci Sayıları

	Birinci ğretim			İkinci ğretim			Toplam		Genel
	Erkek	Kız	Toplam	Erkek	Kız	Toplam	Erkek	Kız	Toplam
Ziraat Fakltesi	770	421	1191				770	421	1191
TOPLAM	770	421	1191				770	421	1191

Tablo 15: Lisans veya n Lisans Programlarının Sınıflarına Gre ğrenci Sayıları

BİRİM ADI	TMER HAZ.	HAZ.	1. SINIF	2. SINIF	3. SINIF	4. SINIF	5. SINIF	6. SINIF	TOPLAM
Ziraat Fakltesi	98	7	241	217	234	394			1191

Tablo 16: Lisansst ğrenci Sayıları

	Yksek lisans	Doktora	Genel Toplam
Sosyal Bilimler Enstits			
Fen Bilimleri Enstits			
Sađlık Bilimleri Enstits			
TOPLAM			

Tablo 17: Yatay ve Dikey Geişle Gelen ğrenci Sayısı

Birimler	Yatay Geişle Gelen ğrenci Sayısı	Dikey Geişle Gelen ğrenci Sayısı
Ziraat Fakltesi	13	19
Enstitler		
Yksekokullar		
Meslek Yksekokulları		
TOPLAM		

Tablo 18: Üniversiteden Ayrılan Öğrenci Sayısı

	Mezun	Kendi İsteği ile Ayrılan	Başarısızlık (Azami Süre)	Yatay Geçiş	Diğer	Toplam
Ziraat Fakültesi	86	35	22	23		166
Yüksekokullar						
Meslek Yüksekokulları						
Enstitüler						
TOPLAM						

Tablo 19: Yabancı Uyruklu Öğrenci Sayıları

Program	Cinsiyet		Toplam
	Kız	Erkek	
Toplam	47	161	208

Tablo 20: 2025 Yılı Lisans ve Ön Lisans Mezun Öğrenci Sayıları

BİRİM ADI	2025 Yılı Mezun Sayısı
Lisans	86
Önlisans	

Tablo 21: Lisansüstü Mezun Öğrenci Sayıları

	Yüksek lisans	Doktora	Genel Toplam
Sosyal Bilimler Enstitüsü			
Fen Bilimleri Enstitüsü			
Sağlık Bilimleri Enstitüsü			
TOPLAM			

Tablo 22: Öğrenci Kontenjanları

	YKS Kontenjanı	YKS Sonucu Yerleşen	Boş Kalan	Doluluk Oranı (%)
Meslek Yüksekokulu				
Fakülte	224	224	-	%100
Yüksekokul				
TOPLAM				

Tablo 23: Disiplin Cezası Alan Öğrenci Sayıları

Uyarma	Kınama	Uzaklaştırma	TOPLAM

Tablo 24: Engelli Öğrenci Sayıları

Birimler	Erkek	Kız
Fakülteler	1	1
Yüksekokullar		
Enstitüler		
Meslek Yüksekokulları		
TOPLAM		

Öğrenci ve Personel Değişim Hareketliliği Bilgileri

Tablo 25: Erasmus Programı Bilgileri

Bölüm/Anabilim Dalı/Birim Adı	Gidilen Üniversite/Kurum Adı	Gidilen Ülke Adı	Öğrenci Öğrenim Hareketliliği	Öğrenci Staj Hareketliliği	Personel Ders Verme Hareketliliği	Personel Eğitim Alma Hareketliliği
Tarımsal Biyoteknoloji	Policznika	Polonya				

Araştırma-Geliştirme Hizmetleri

Yayınlarla İlgili Bilgiler

Tablo 26: Yayınlarla İlgili Bilgiler

Yayın Türü	Sayısı
Uluslararası Makale	125
Ulusal Makale	51
Uluslararası Bildiri	145
Ulusal Bildiri	8
Kitap	2
Kitap Bölümü	49

Kültür, Sanat ve Spor Hizmetleri

Diğer Hizmetler

5. Yönetim ve İç Kontrol Sistemi

II) AMAÇ VE HEDEFLER

A. İdarenin Stratejik Planında Yer Alan Amaçlar ve Hedefler

Üniversitemiz, beş yıllık (2022-2026) dönemi kapsayan Stratejik Planında 4 stratejik amaç ve 18 stratejik hedef belirlemiştir.

AMAÇ 1: EĞİTİMDE YETERLİLİĞE DAYALI KALİTE GÜVENCE SİSTEMİ İLE ÖĞRENCİ MERKEZLİ EĞİTİM-ÖĞRETİM FAALİYETLERİNİ SÜRDÜRMEK.

HEDEF 1.1: Üniversitede uygulanan Eğitimde Kalite Güvence Sistemi'nin kurumsallaşması sağlanarak, Türkiye yükseköğretiminde model uygulama olarak tanıtımı yapılacaktır.

HEDEF 1.2: Bölgenin ve ülkenin ihtiyaç duyduğu alanlara yönelik nitelikli insan kaynağı yetiştirilecektir.

HEDEF 1.3: Örgün ve uzaktan eğitim süreçlerinde kullanılan Öğrenme Yönetim Sistemi'nin kurumsallaşması sağlanarak, yeterlik temelli ve öğrenci merkezli eğitim uygulaması yaygınlaştırılacaktır.

HEDEF 1.4: Eğitim programlarının tasarımı, ulusal ve uluslararası standartları esas alan yeterlik temelli bir anlayışla şekillendirilecektir.

HEDEF 1.5: Üniversitemizde yürütülen eğitim öğretim faaliyetlerinin niteliğini artırmak için öğrencilerin yaşam kalitesi yükseltilecektir.

AMAÇ 2: BÖLGESEL KALKINMA VE İHTİSASLAŞMA ODAKLI, ULUSAL VE ULUSLARARASI DÜZEYDE, YENİLİKÇİ VE GİRİŞİMCİ ARAŞTIRMA GELİŞTİRME ÇALIŞMALARI YAPMAK.

HEDEF 2.1: Ulusal ve uluslararası endekslerdeki bilimsel yayın sayısı artırılabacaktır.

HEDEF 2.2: Bölgesel kalkınma ve ihtisaslaşma öncelikli olmak üzere araştırma ve laboratuvar altyapıları güçlendirilerek, lisansüstü programların sayıları artırılabacaktır. ,

HEDEF 2.3: Bölgesel kalkınma ve ihtisaslaşma öncelikli olmak üzere AB, TÜBİTAK, BAP, Kalkınma Ajansı vb. kurumların desteklediği proje ve işbirliği artırılabacaktır.

HEDEF 2.4: Girişimcilik ve yenilikçilik faaliyetlerinin sayısı ve çeşitliliği artırılabacaktır.

HEDEF 2.5: Fikrî ve sınai mülkiyet hakları kapsamında patent, faydalı model ve tasarım başvuru sayısı artırılabacaktır.

AMAÇ 3: SOSYAL SORUMLULUK VIZYONU İLE ÇEVRESEL VE KÜLTÜREL DUYARLILIĞI GÖZETEREK, BEKLENTİLER DOĞRULTUSUNDA TOPLUMSAL KATKI SAĞLAMAK.

HEDEF 3.1:Sosyal sorumluluk faaliyetleri etkin biçimde yönetilerek faaliyet sayısı artırılabacaktır.

HEDEF 3.2:Kültürel ve sanatsal faaliyetlerin sayısı artırılarak etkin yönetimi sağlanacaktır.

HEDEF3.3:Çevresel duyarlılığa yönelik faaliyetlerin sayısı artırılarak etkin yönetimi sağlanacaktır.

HEDEF 3.4:Sağlık ve spor faaliyetlerinin sayısı artırılarak etkin yönetimi sağlanacaktır.

HEDEF 3.5:Paydaş ilişkileri güçlendirilerek etkin yönetimi sağlanacaktır.

AMAÇ 4:ADALET VE LIYAKATE DAYALI, HESAP VEREBİLİRLİK İLKESİNE BAĞLI, DEĞİŞİMCİ, KATILIMCI, SÜREKLİ İYİLEŞTİRME VE YENİLİKÇİ YAKLAŞIMA DAYALI YÖNETİM YAPISINI SÜRDÜRMEK.

HEDEF 4.1:Yöneticilerin/çalışanların yetkinliklerini artırma ve kapasitelerini geliştirme amacıyla değişen mevzuata yönelik eğitimler verilecektir.

HEDEF 4.2: Kurumsal yönetim süreçlerinin etkinliği artırılarak idari süreçlerin iyileştirilmesi sağlanacaktır.

HEDEF 4.3: Kurumsal aidiyeti güçlendirmek amacıyla personelin motivasyonu ve memnuniyet düzeyi artırılabacaktır.

B. Temel Politikalar ve Öncelikler

1. Temel Politikalar

2. Temel Değerler

- Hukuk Kurallarına ve Yasal Mevzuata Uygunluk
- Hesap Verebilirlik
- Mali Saydamlık
- Yenilikçilik
- Güvenilirlik

3. Temel öncelikler

III) FAALİYETLERE İLİŞKİN BİLGİ VE DEĞERLENDİRMELER

A. Mali Bilgiler

1. Bütçe Uygulama Sonuçları

Bütçe Giderleri

Tablo 27: Bütçe Giderleri

Sınıflandırma	İlk Ödeneği	Eklene	Düşülen	Son Ödenek	Harcama	Har. / TÖ (%)
Personel Giderleri	84.826.000,00	8.354.500,00	0	93.180.500,00	93.122.982,83	99,94
Sosyal Güv. Kur. Dev. Pri. Gid.	9.427.000,00	1.085.000,00	147.000,00	10.365.000,00	10.324.340,27	99,61
Mal ve Hizmet Alım Giderleri	77.000,00	49.500,00	10.000,00	116.500,00	114.855,96	98,59
Cari Transferler						
Sermaye Giderleri						
Toplam	94.330.000,00	9.489.000,00	157.000,00	103.662.000,00	103.562.179,06	99,90

Bütçe Gelirleri

Tablo 28: Bütçe Gelirleri

	Bütçe Tahmini	Bütçe Gerçekleştirme	Gerçekleşme Oranı (%)
Teşebbüs ve Mülkiyet Gelirleri	0.0	0.0	0.0
Alınan Bağış ve Yardımlar	0.0	0.0	0.0
Diğer Gelirler	0.0	0.0	0.0
Toplam	0.0	0.0	0.0

Karşılaştırmalı Toplam Bütçe Giderleri

Tablo 29: Karşılaştırmalı Toplam Bütçe Giderleri

	2024 Yılı Bütçe Giderleri	2025 Yılı Bütçe Giderleri
Personel Giderleri	66.279.826,65	93.122.982,83
Sosyal Güv. Kur. Dev. Pri. Gid.	7.405.195,79	10.324.340,27
Mal ve Hizmet Alım Giderleri	73.642,67	114.855,96
Cari Transferler		
Sermaye Giderleri		
Toplam	73.758.665,11	103.562.179,06

2. Temel Mali Tablolara İlişkin Açıklamalar

01-Personel Giderleri

02-Sosyal Güvenlik Kurumlarına Devlet Prim Giderleri

03-Mal ve Hizmet Alım Giderleri

3. Mali Denetim Sonuçları

2025 yılında hem Hazine ve Maliye Bakanlığı (Muhasebat Genel Müdürlüğü) hem de Sayıştay Başkanlığı tarafından Üniversitemiz hesapları ile faaliyetleri incelenmiş olup denetim raporları Üniversitemize ulaşmıştır. Gerekli iş ve işlemler yapılmaktadır.

2025 yılı hesaplarına ilişkin olarak Sayıştay Başkanlığınca Aralık 2025 tarihleri arasında denetim gerçekleştirilmiştir.

3. Diğer Hususlar

B. Performans Bilgileri

Tablo 30: Performans Hedefleri Gerçekleşme Oranları Karşılaştırılması

Stratejik Plan Performans Göstergesi	Ölçü Birimi	Ağırlık Puanı	Belirlenen Hedef	O.D.	H.G. %	B.O.

IV) KURUMSAL KABİLİYET VE KAPASİTENİN DEĞERLENDİRİLMESİ

A. Güçlü Yönler

- * Alanında uzman, disiplinli ve çalışkan akademik personelin varlığı
- * Dinamizmin, yenilikçiliğin ve idealizmin benimsenmiş olması
- * Katılımcı, ahenkli, disiplinli ve insan odaklı çalışma ortamının olması
- * Fakültenin geliştirilmesine yönelik ortak fikir ve çaba birliğinin olması
- * Yüksek lisans ve Doktora programlarının varlığı
- * Ulusal ve uluslararası kongre ve konferanslara katılımın yüksekliği
- * Mezunların iş bulmalarındaki kolaylık ve çeşitlilik
- * Üniversitemiz Akademik Yükseltme Kriterlerinin karşılanması
- * Bölge ve ülke düzeyinde tarımsal kuruluşlarla iyi ilişkiler
- * Pilot Üniversite olarak seçilen Üniversitemizin sunmuş olduğu 6 projenin 3'ü Fakültemiz tarafından yürütülmesi.

B. Zayıf Yönler

- * Öğretim Üyesi konusundaki sayısal yetersizlik
- * Araştırma Görevlisi konusundaki sayısal yetersizlik

C. Değerlendirme

Fakültemiz personeli ve öğrencisiyle 2025 yılı için zayıf yönlerini üstünlüğe çevirmek için yoğun bir şekilde çalışırken, üstün yanlarını da desteklemeyi ve güçlendirmeyi sürdürecektir.

V) ÖNERİ VE TEDBİRLER

EKLER

İÇ KONTROL GÜVENCE BEYANI

Harcama yetkilisi olarak görev ve yetkilerim çerçevesinde;

Harcama birimimizce gerçekleştirilen iş ve işlemlerin idarenin amaç ve hedeflerine, iyi malî yönetim ilkelerine, kontrol düzenlemelerine ve mevzuata uygun bir şekilde gerçekleştirildiğini, birimimize bütçe ile tahsis edilmiş kaynakların planlanmış amaçlar doğrultusunda etkili, ekonomik ve verimli bir şekilde kullanıldığını, birimimizde iç kontrol sisteminin yeterli ve makul güvenceyi sağladığını bildiririm.

Bu güvence, harcama yetkilisi olarak sahip olduğum bilgi ve değerlendirmeler, yönetim bilgi sistemleri, iç kontrol sistemi değerlendirme raporları, izleme ve değerlendirme raporları ile denetim raporlarına dayanmaktadır.

Bu raporda yer alan bilgilerin güvenilir, tam ve doğru olduğunu beyan ederim.

Ziraat Fakültesi Dekanlığı 12.01.2026

Prof. Dr. Selahattin ÇINAR

Dekan