

T.C
AHI EVRAN ÜNİVERSİTESİ
ZİRAAT FAKÜLTESİ DEKANLIĞI

ACİL DURUM PLANI

OCAK 2024

İÇİNDEKİLER

BÖLÜM 1 - GENEL HÜKÜMLER	4
1.1. AMAÇ.....	4
1.2. GEÇERLİLİK ALANI	4
1.3. ACİL DURUMDA TEMEL YETKİ VE SORUMLULUKLAR	4
1.3.1. ACİL DURUM	4
1.3.2. ACİL DURUM ORGANİZASYON YAPISI	4
1.3.2.1. YANGIN SÖNDÜRME EKİBİ	4
1.3.2.2. ÇEVRESEL KAZA ACİL DURUM MÜDAHALE EKİBİ	4
1.3.2.3. İLK HASAR TESPİT VE ACİL MÜDAHALE EKİBİ	4
1.3.2.4. ACİL DURUM YÖNETİM GRUBU / KRİZ MASASI	5
1.3.2.5. KURTARMA EKİPLERİ	5
1.3.2.6. İLK YARDIM EKİBİ	6
1.3.2.7. GÜVENLİK EKİBİ	6
1.3.2.8. SOSYAL YARDIM VE HALKLA İLİŞKİLER EKİBİ	6
1.3.2.9. DİĞER PERSONEL	6
BÖLÜM 2 - EYLEM PLANI	7
2.1. ALINACAK ÖNLEMLERDE TEMEL PRENSİP	7
2.1.1. ACİL DURUMUN OLUŞMASINDAN SONRA İLK MÜDAHALE	7
2.2. DURUM TESPİTİ	8
2.2.1. ACİL DURUM TİPİ VE BOYUTLARI	8
2.2.2. BİRİM DURUM TESPİTİ	8
2.2.3. PERSONEL TOPLANMASI	8
2.2.4. KRİZ MASASININ OLUŞTURULUP GÖREVE BAŞLAMASI	8
2.2.5. BİRİM PERSONEL TAHLİYE PLANLARININ UYGULANMASI	8
2.2.6. HASAR TESPİTİ	9
2.2.7. EMNİYET MAKSADıyla ENERJİLERİN KESİLMESİ	9
2.2.8. İLETİŞİMİN DEVAMLILIĞININ SAĞLANMASI	9
2.2.9. KURTARMA EKİPLERİNİN TOPLANMASI, FAALİYETLERİNİN BAŞLAMASI	9
2.2.10. DOĞAL GAZ, TÜP GAZ, LABORATUAR KAÇAK KONTROLÜ	9
2.2.11. GÜVENLİĞİN SAĞLANMASI	10
2.2.12. ÇALIŞAN PERSONELİ BİLGİLENDİRMEK SURETİYLE PANİĞE ENGEL OLUNMASI	10
2.2.13. BİRİM ACİL MÜDAHALE PLANLARININ DEVREYE SOKULMASI	10
2.2.14. İLK YARDIM VE SAĞLIK HİZMETLERİ	10
BÖLÜM 3 - YETKİ VE SORUMLULUKLAR.....	10
3.1. GENEL MÜDÜR / ACİL DURUM YÖNETİCİSİ / ACİL DURUM YETKİLİSİ / KRİZ MASASI ÜYELERİ.....	10
3.2. YANGIN SÖNDÜRME EKİBİ.....	11
3.3. ÇEVRESEL KAZA ACİL DURUM MÜDAHALE EKİBİ.....	11
3.4. İLK HASAR TESPİT VE ACİL MÜDAHALE EKİPLERİ	11
3.5. İLK YARDIM EKİBİ	11
3.6. SOSYAL YARDIM / HALKLA İLİŞKİLER EKİBİ	12

BÖLÜM 4 - ACİL DURUMDA DİKKAT EDİLECEK HUSUSLAR.....	12
4.1. GENEL -----	12
4.2. DEPREM -----	13
4.2.1. DEPREM ÖNCESİNDE YAPILACAKLAR	13
4.2.2. DEPREM SIRASINDA YAPILACAKLAR	14
4.2.3. DEPREM SONRASINDA YAPILACAKLAR	16
4.3. YANGIN -----	16
4.3.1. YANGIN SIRASINDA YAPILACAKLAR	16
4.3.2. YANGINDAN SONRA YAPILACAKLAR	18
4.3.3. SU BASKINI / SEL'DEN ÖNCE YAPILACAKLAR	18
4.3.4. SU BASKINI / SEL SIRASINDA YAPILACAKLAR	18
4.3.5. SU BASKINI / SELDEN SONRA YAPILACAKLAR	19
4.3.6. HER TÜRLÜ AFETTEN SONRA YANGIN GÜVENLİĞİ	20
4.4. KİMYASAL TEHLİKELER -----	20
4.5. TERÖR -----	21
BÖLÜM 5 - HASAR TESPİTİNDE DİKKAT EDİLECEK HUSUSLAR.....	23
5.1. GENEL -----	23

BÖLÜM 1- GENEL HÜKÜMLER

1.1. AMAÇ

Bu planın amacı, acil durumlarda yönetimin süratli ve doğru karar almasını sağlayacak verilerin toplanması çalışma planının oluşturulması, can ve mal koruma önlemlerinin alınması, hasar tespit, acil müdahale ve kurtarma ekiplerinin faaliyetlerinin organize edilmesi.

1.2. GEÇERLİLİK ALANI

Bu plan tüm **Ahi Evran Üniversitesi Ziraat Fakültesi** öğrencilerini, çalışanlarını ve alt işverenlerini kapsar.

1.3. ACİL DURUMDA TEMEL YETKİ VE SORUMLULUKLAR

1.3.1. ACİL DURUM

Deprem, heyelan, su baskını, sel, yıldırım düşmesi, yangın, sabotaj, terör, doğal afet veya başka nedenlerle ortaya çıkan hasarlar ve bunlar neticesi ortaya çıkan durumlarda **Ahi Evran Üniversitesi Ziraat Fakültesinde** oluşacak bu ve benzeri olayların Fakültemize etkileri.

1.3.2. ACİL DURUM ORGANİZASYON YAPISI

Yukarıda belirtilen acil durumlardan herhangi birinin veya birkaçının bir arada oluşması durumunda ilgili birim durum hakkında REKTÖRLÜĞE ve ortaya çıkan durumla ilgili kamu kurum ve kuruluşlarına (Valilik Belediye, İtfaiye, AFAD...) haber verir, olayın tipine büyüklüğüne, mesai saatleri dâhilinde olup olmadığına göre “ACİL DURUM MÜDAHALE EKİPLERİ” tarafından olaya müdahale edilir. Bunların yetersiz kalacağına karar verilmesi halinde kriz masası oluşturulur. Değişen durumlara göre uygulanacak teşkilat yapısı ve hiyerarşik ilişkiyi gösterir çizelgeler **Ek-1**'de sunulmuştur.

1.3.2.1. YANGIN SÖNDÜRME EKİBİ

Birim yangın söndürme ekibi, “yangın söndürme sorumlusu” seçilerek eğitim verilmiş olan personelden oluşur. Ekibin hiyerarşik yapısı, görevli personelin kimlikleri, yetki ve sorumluluklar ile yapacakları sıralı işlemlere ilişkin detaylar “**Yangın Önleme ve Söndürme Talimatı (Ek-2)** ile **Üniversitemiz Kalite Yönetim Koordinatörlüğünün web sayfasında** (<https://bkys.ahievran.edu.tr/listKaliteDokumantasyon> **Yangın Talimatı TL-35**) yer almaktadır.

1.3.2.2. ÇEVRESEL KAZA ACİL DURUM MÜDAHALE EKİBİ

Çevresel kaza, Laboratuvar, atölye gibi yerlerde meydana gelecek kimyevi madde dökülme ve sızıntılarında görev alacak olan Fakülte personeli çalışanlarından oluşacak ekibin hiyerarşik yapısı, görevli personelin kimlikleri (**Ek3-E**) de yer almaktadır.

1.3.2.3. İLK HASAR TESPİT VE ACİL MÜDAHALE EKİBİ

- Mesai haricinde**, herhangi bir acil durumun oluşması halinde birim içinde oluşan hasarın yerinin, boyutunun ve müdahale şeklinin tespitinden, hasarın büyümesini önleyici tedbirlerin alınmasından, ilgili kişi ve birimlere haber verilmesinden ve ilk müdahaleyi yapmaktan sorumlu olup, **acil müdahale ekibi; Ahi Evran Üniversitesi Ziraat Fakültesi güvenlik personelinden** oluşmaktadır. (**Ek3-B**)

- b. **İlk hasar tespit ekibi** acil müdahalenin oluşumuna müteakip toplanma yerine gelmeyen personelin isimlerini ve/veya birimiyle ilgili ilk maddi hasar bilgilerini “Acil Durum Yetkilisine” iletcek ve kurtarma ekiplerinin yönlendirilmesini sağlayacak, isimleri **Ek3-B**’de belirtilen personelden oluşmaktadır.
- c. Çalışma saatleri içinde, herhangi bir acil durumun oluşması halinde birim içinde oluşan hasarın yerinin, boyutunun ve müdahale şeklinin tespitinden, hasarın büyümesi önleyici tedbirlerin alınmasından ve ilk müdahaleyi yapmaktan acil müdahale ekibi sorumludur.
- d. Toplanma yeri, **Ahi Evran Üniversitesi Ziraat Fakültesi Ön Bahçesidir.**

1.3.2.4. ACİL DURUM YÖNETİM GRUBU / KRİZ MASASI

- a. İşveren Vekili başkanlığında “Acil Durum Yöneticisi”, “Etkilenen Alan Yöneticisi”, “Kalite Yöneticisi”, “İnsan Kaynakları Birim Yöneticisinden” oluşur. **(Ek3-A)** Acil durumun tipine ve büyüklüğüne göre kriz masası oluşturulmasına karar verilmesi halinde veya otomatik olarak aşağıda belirtilen toplantı yerlerinden birinde toplanır.
- b. Toplantı yeri; **Dekanlık Toplantı Salonu**
- Buranın hasar görmesi halinde **Dekanlık giriş katında bulunan Bölümler Toplantı Salonudur (Z-11).**

1.3.2.5. KURTARMA EKİPLERİ.

Kurtarma ekipleri birim tarafından aşağıda belirtilen niteliklere sahip personel arasından seçilmiş kişiler olup isim listeleri **Ek3-F**’dedir.

- Kurtarma faaliyetlerinde çalışmaya gönüllü olmak,
- Kurtarma faaliyetlerinde kullanılan teçhizatı tanımak ve kullanabilir olmak,
- Birim yerleşim planı hakkında bilgi sahibi olmak,
- Yangınla mücadele eğitimi görmüş olmak veya görecek olması,
- Sivil savunma eğitimi görmüş olmak veya görecek olması,
- İlk yardım eğitimi görmüş olmak veya görecek olması
- Her türlü olağan üstü durum karşısında soğukkanlılığını koruyabilmek,
- Kan görmeye dayanıklı olmak.

- a. Ekiplerin Toplanma yeri;

Tüm ekipler **Dekanlık Toplantı Salonunda** toplanır, durum hakkında “Acil Durum Yöneticisi” veya “Acil Durum Yetkilisinden” bilgi alır giysilerini, koruyucu malzemelerini “Acil Müdahale Ekipleri Standart Koruyucu Teçhizat ve Kurtarma Ekipmanlarını” alarak giyinir ve ekip lideri başkanlığında toplu halde bulunup verilecek talimatı bekler. Hangi alan hasar gördüyse öncelikle o alanın kurtarma ekibi veya ekipleri faaliyete geçeceğinden, malzeme dağıtımında da o alanın ekibi öncelik alır.

- b. Ekiplerin büyüklüğü ve niteliği;

Görevlendirilecek kurtarma ekibi sayısı birimdeki hasara, hizmetin devam edip etmemesine bağlı olarak yönetimin kararları doğrultusunda birim ve kriz masası arasındaki koordine ile tespit edilir. Bir kurtarma ekibi minimum 3 kişiden oluşur, ekip listelerinde kişinin adı soyadı, ekipteki görevi, kullanacağı / kullanabildiği alet belirtilir. Uzun süreli bir kurtarma faaliyetinin söz konusu olması halinde veya önceden planlı personelin afetten etkilenmiş olmaları halinde ekiplerin çalışmalarına kriz masası karar verir. Bu konuda gerekli ayarlamayı yaparken oluşturulan ekiplerin teknik eleman dengesi, hizmetin devam edip etmeyeceği daima göz önünde bulundurulur.

1.3.2.6. İLK YARDIM EKİBİ

- a. Biri ekip lideri ve toplam kişi sayısı / 20 ilk yardım eğitimi görmüş personelden oluşur.
- b. Acil durumun çalışma saatleri içinde olması veya olmaması haline göre ayrıca çağrı beklemeksizin kriz masası ile temas kurar, alacağı bilgiye göre birime gelir. **(Ek3-D)**

1.3.2.7. GÜVENLİK EKİBİ

- a. Güvenlik personelinden oluşur, **(Ek3-G)** ilave güvenlik personeli gereksinimine kriz masası başkanı karar verir.
- b. Birim dışındaki bir bölgede kurtarma / yardım çalışmasının yürütülmesi halinde ekip lideri çalışılan bölgenin kontrol altına alınması, buradaki kurtarma ekipmanları ile enkazdan çıkan malzemenin emniyetinin sağlanması için gerekli tertibi alır her kurtarma ekibinden bir kişi ekip lideri tarafından güvenlik görevlisi olarak görevlendirilir.

1.3.2.8. SOSYAL YARDIM VE HALKLA İLİŞKİLER EKİBİ

Biri ekip lideri olmak üzere, acil durumun tipine ve büyüklüğüne göre en fazla 3 kişiden oluşur, ekip aşağıda belirtilen niteliklere sahip personel arasından seçilmiş kişiler olup ekip listesi **Ek3-H'** dedir. Ekip kendi arasında Enformasyon, acil yardım, barındırma bölümlerine ayrılabilir.

- Çekirdek ekipte görev alacak Fakülte personelinden oluşur,
- Tüm birim personelinin telefon numaralarını ve adreslerini güncel olarak tutarlar,
- Tüm birim personelinin acil durumda haber verilmesini istedikleri yakınlarının telefon numaralarının ve adreslerini güncel olarak tutarlar,
- Belediye başkanının, muhtarın, sosyal dayanışma kurumlarının, hastaneler, ambulans ile eczanelerin telefonlarını güncel olarak tutarlar,
- Gerektiğinde vardiyalı çalışabilmelidirler,
- Gerektiğinde ziyaretlere gidecekleri için görev alacak personelin seyahat etmeye mâni durumları olmamalıdır,

1.3.2.9. DİĞER PERSONEL

- a. Acil müdahale, hasar tespit ve kurtarma ekiplerinde görevli olmayan diğer personel yüksek gerilim hatlarından, üst üste dizilmiş malzemelerden mümkün olduğunca uzak yolları seçerek en kısa sürede bulunduğu yeri terk edip güvenli olarak belirtilen toplanma bölgelerine gider.
- b. Toplanma bölgesinde toplanan personelin birim tespit sorumluları nezaretinde mevcut kontrolü yapılır eksik personel olup olmadığı tespit edilir, yıkıntı altında personel kaldığından şüphelenilmesi halinde durum hakkında kriz masasına, acil durum yetkilisine, kurtarma ekibine bilgi verilir, kurtarma ekiplerinin müdahalesi sağlanır.

BÖLÜM 2- EYLEM PLANI

2.1. ALINACAK ÖNLEMLERDE TEMEL PRENSİP

Acil durumun doğal afet veya bunun dışındaki nedenlerle oluşmasına, tipine ve boyutlarına göre alınacak tedbirler değişiklik arz etmesine karşılık temel prensipler;

- a. Can kaybını önleyici, malzeme kaybını ise en aza indirici şekilde en doğru müdahalenin en kısa sürede yapılması,
- b. En kısa sürede olay boyutlarının ve hasarın doğru olarak tespiti,
- c. Hizmetin aksamasına neden olacak engelleri ortadan kaldıracak tedbirlerin kısa sürede alınmasıdır.

2.1.1. ACİL DURUMUN OLUŞMASINDAN SONRA İLK MÜDAHALE

- a. Deprem, heyelan, su baskını, sel, yangın, sabotaj, terör, doğal afet veya başka nedenlerle ortaya çıkan hasarlar, çevre bina kurum veya kuruluşlarda oluşacak bu tip olayların birimize etkilerinin söz konusu olduğu acil durumlarda ön hasar tespitinin ve acil müdahalenin yapılmasını müteakip olayın tipine, büyüklüğüne ve hasar durumuna göre “Acil Durum Organizasyon” yapısına uygun olarak olaya Yangın Söndürme Ekipleri, Çevresel Kaza Acil Durum Müdahale Ekipleri yada ve Acil Müdahale Ekiplerince müdahale edilir.
- b. Olayın tipi, boyutları ve oluşan hasar miktarı yukarıda belirtilen ekipler tarafından çözümlenemeyecek kadar büyükse (Olayın çalışma saatleri içinde veya çalışma saatleri dışında olması durumuna göre) Ek-1’deki “Acil Durum Koordinasyon Yapısına uygun olarak Rektörlük, İşveren ve Acil Durum Yöneticisi / Acil Durum Yetkilisi yapacakları durum değerlendirmesini müteakip kriz masası oluşturulur. Detaylı hasar tespiti, kurtarma işlemleri, hasarın ve can kaybının büyümesini önleyici gereken önlemlerin alınması için sıralı işlemleri başlatırlar.
- c. Hizmetin kesilmesi veya devam etmesi, Yerleşke, birim dışına yardım ekibi gönderilmesi gibi konularda alınması gereken kararları da üst yönetimle koordineli olarak kriz masası verir.
- d. Doğal afet nedeni ile acil durumun oluşmasını müteakip, kriz masası personeli, hasar tespit ve kurtarma ekiplerini oluşturan personel ile ilk yardım ekip personeli acil olarak toplanma yerlerinde toplanır ayrıca çağrı beklenmez,
- e. Acil durumun doğal afet nedeni ile oluşmaması durumunda olayın yerine, tipine, büyüklüğüne ve hasar miktarına göre olaya “yangın söndürme ekipleri”, “çevresel kaza acil durum müdahale ekipleri” tarafından müdahale edilir.
- f. Doğal afet nedeni ile oluşan acil durumun çalışma saatleri dışında veya tatilde oluşması durumunda ise yukarıda belirtilen personel en kısa sürede kendi imkânları ile **Fakülteye** ulaşır,
- g. Söz konusu personelin ailesinin, evinin doğal afetten etkilenmesi halinde durumu hakkında kriz masasına bilgi verir,
- h. Doğal afetin çalışma saatleri dışında veya tatilde olması halinde Ek-1’de belirtilen “Acil Durum Yönetim Grubu” üyelerinden birime ilk gelen kriz masası faaliyetlerini başlatarak gereken önlemleri aldırır.

2.2. DURUM TESPİTİ

2.2.1. ACİL DURUM TİPİ VE BOYUTLARI

Acil durumun tipinin ve boyutlarının öğrenilerek afetin birimdeki etkilerinin tespiti;

- Radyo, televizyon veya diğer iletişim araçlarıyla afetin Kırşehir bölgesindeki boyutları, oluşturduğu hasarın seviyesi konusunda bilgi sahibi olunmaya çalışılır,
- Yerel yönetim ile temasa geçilerek durum hakkında bilgi alınır (Kırşehir Valiliği, Kırşehir Belediyesi, AFAD, vs.)

2.2.2. BİRİM DURUM TESPİTİ

- Olayın çalışma saatleri dışında olması halinde; “İlk Hasar Tespit ve Acil Durum Müdahale Ekibi” önce yerleşke içinde toplanır, kontrol edecekleri bölümleri paylaşırlar ve daha sonra süratle sorumlu oldukları alanlara yönelerek ön hasar tespitini yaparlar ve güvenlik merkezindeki görevliye hasar raporu verirler.
- Olayın çalışma saatleri dâhilinde olması halinde ayrıca toplanma yerinde toplanmadan “Acil Durum Yetkilisi” yönetiminde Birim Tespit Sorumlularından alınan ilk bilgiler Dekana raporlanır. Ayrıca acil durumun türüne göre ilgili ekip herhangi bir talimata gerek olmaksızın hazırlanır ve çalışmalara başlar.

2.2.3. PERSONEL TOPLANMASI

- Doğal afetten kaynaklanan acil durumun çalışma günü ve / veya çalışma saatleri dışında oluşması durumunda *Kriz Masası üyeleri, İlk Yardım Ekibi, Yangın Müdahale Ekibi, Acil Müdahale Kurtarma Ekibi, ayrıca çağrı beklemeksizin kendi imkânları ile yerleşkeye gelirler,*
- Yukarıda belirtilen personelin doğal afetten etkilenmesi halinde durumunu en seri yolla kriz masasına bildirir. Bu durumda gelemeyen personelden oluşan boşluk ekiplerdeki diğer personele ilave sorumluluk verilerek doldurulur.
- Bu planda gerekli olabilecek telefon numaraları **Ek-4**'te yer almaktadır.
- Çevresel kaza acil müdahale ekibinde görev alan personel doğal afetten kaynaklanan acil durumun oluşmasına müteakip kriz masası ile irtibata geçer, destek ihtiyacı olup olmadığını öğrenir, eğer iletişim sorunları nedeni ile bu mümkün olmaz ise ilgili personel ayrıca çağrı beklemeksizin birime gelir.

2.2.4. KRİZ MASASININ OLUŞTURULUP GÖREVE BAŞLAMASI

- Hasar tespit ve acil müdahale ekiplerinin oluşturulması ve görev yerlerine dağılımı,
- Hasar tespit ve acil müdahale ekiplerinden gelen bilgilere göre olayın ve hasarın boyutlarının tespiti,
- Yönetime bilgi akışı ve hasarla müdahaleye başlanması,

2.2.5. BİRİM PERSONEL TAHLİYE PLANLARININ UYGULANMASI

Çalışan personelin tahliye planlarına uygun şekilde buldukları bölümlerden çıkartılıp belirtilen toplanma bölgelerinde toplanmaları, birim tespit sorumlusu tarafından

mevcut kontrolün yapıp enkaz altında kalan olması halinde kriz masasına haber vererek acil müdahale ekiplerinin gelmesini sağlamak.

2.2.6. HASAR TESPİTİ

Öncelikle enerji hatları (elektrik,) tüp gaz gibi yangına ve patlamaya neden olacak etkilerin olup olmadığı Acil Durum Yöneticisi tarafından kontrol edilir, böyle bir ihtimal varsa durum kriz masasına bildirilerek yangına müdahale edilmesi veya gereken önlemlerin alınması istenir. Daha sonra kritik bölümlerdeki diğer hasarlar tespit edilir.

2.2.7. EMNİYET MAKSADIYLA ENERJİLERİN KESİLMESİ

Kriz masası tarafından birim hizmet halindeyken emniyet nedeniyle birimin tamamının veya bir kısmının enerjilerinin kesilmesinin gerekebilir. Kriz masası kararına göre ya birim bütününde ya da gerekli görülen kısımda gerekli emniyet tedbirleri alınarak **Üniversitemiz Yapı İşleri Teknik Daire Başkanlığı emrinde görev yapan teknik personel** tarafından enerji kesilir.

2.2.8. İLETİŞİMİN DEVAMLILIĞININ SAĞLANMASI

- Acil durum oluştuğunda hasar tespit, acil müdahale ve kurtarma ekipleri, güvenlik merkezi, kriz masası, yönetim kademesi arasındaki iletişim cep telefonları aracılığı ile yürütülür. İlk şokun atlatılması ve önceden tespit edilmiş önemli numaralara öncelik tanınmasından sonra kriz masası ve yönetim kademesi arasındaki muhabere yükü dâhili telefona kaydırılır, çalışan ekipler iletişim kurmaya devam ederler.
- Acil durumun oluşmasını müteakip olayın yönetim grubu / kriz masası üyeleri ve diğer personele duyurulmasında uygulanacak iletişim zinciri **Ek-1**'de belirtilmiştir
- Birimimiz iletişim araçlarının kullanım öncelik sırası aşağıda olduğu gibidir, hangisi kullanılırsa kullanılsın kısa ve öz konuşma yapılması esastır.

(1) İç hat telefon (2) Dış hat telefon (3) Şahsi cep telefonları

2.2.9. KURTARMA EKİPLERİNİN TOPLANMASI, FAALİYETLERİNİN BAŞLAMASI

- Doğal afet veya başka nedenle acil durumun oluşunu müteakip tüm kurtarma ekip liderleri Acil Durum Yöneticisi ve/veya Acil Durum Yetkilisi ile irtibata geçer, kurtarma ekibine ihtiyaç olup olmadığı konusunda ön bilgi alır, bu arada ekipler toplanmaya başlar. Afetin büyüklüğüne, birimdeki hasar durumuna ve yönetimin kararına göre kurtarma ekiplerinin tamamı ya da belirlenen ekiplerin görevlendirilmesi ve organizasyonu kriz masasınca yapılır.
- Doğal afet nedeni ile birim dışına kurtarma ekibi gönderilmesi kararını kriz masası başkanı verir.

2.2.10. DOĞAL GAZ, TÜP GAZ, LABORATUAR KAÇAK KONTROLÜ

Doğal afet veya başka nedenle oluşan acil durum sırasında birimin çalışır durumda olması halinde birim içindeki ilk kontroller sorumlu personel tarafından yapılır.

2.2.11. GÜVENLİĞİN SAĞLANMASI

- Kurtarma ekibinde olup ayrıca görevlendirilen personel;
- Kurtarma ve Tahliye işlemi yapılan yerde gerekli düzeni sağlar. Görevliler haricindeki şahısların bölgeye girmesini önler, bölgeyi emniyet şeridi ile çevirip kontrol altında tutar,
- Kurtarma ve Tahliye işlemi yapılan yerde çıkartılan malzemenin listesini tutar, ilgisiz kişilerce karıştırılmasına, yağmalanmasına, alınmasına engel olur,
- Kurtarma işlemi sırasında kullanılan iş makinesi ve ekipmanların ilgisiz kişilerce alınması, kullanılması, yağmalanmasına engel olur.

2.2.12. ÇALIŞAN PERSONELİ BİLGİLENDİRMEK SURETİYLE PANİĞE ENGEL OLUNMASI

Kriz masasında ilk bilgilerin toplanması ve ilk değerlendirmenin yapılmasını müteakip, afetin birimdeki etkileri ve bundan sonra personelin yapması gereken hareket tarzının belirtildiği “Acil Durum Yönetim Grubu” tarafından onaylanmış duyuru Sosyal Dayanışma / Halkla İlişkiler ekibince personele duyurulur.

2.2.13. BİRİM ACİL MÜDAHALE PLANLARININ DEVREYE SOKULMASI

Acil durum sonrası birimler daha önceden hazırlamış oldukları acil müdahale planlarını ayrıca talimat beklemeksizin devreye alırlar.

- a. Birim acil müdahale planları birimdeki personelin can emniyeti ön planda olmak kaydıyla birimdeki hasarın tespiti, kıymetli kayıt ve evrakın emniyetini, tahliyesini sağlayacak tedbirleri ve bunun uygulanmasına yönelik detayları içerir (kurtarmada öncelikli malzeme ve evrakın belirlenmesi, bunların markalanması, kim veya kimler tarafından nasıl emniyete alınacağı veya kurtarılacağı gibi).

2.2.14. İLK YARDIM VE SAĞLIK HİZMETLERİ

- a. Birimdeki hasar durumuna göre acil müdahaleler için hazır bulundurulması gereken teçhizat hazır bulundurulur.
- b. Acil Durum aracı ve diğer ulaşım araçları bina önündeki alana park eder.
- c. Doğal afetin oluşunu müteakip tüm ilgili ekipler ayrıca talimat beklemeksizin kendi imkanları ile birime gelir, evinin veya ailesinin afetten etkilenmiş olması halinde durumu hakkında kriz masasına bilgi verir.

BÖLÜM 3 - YETKİ VE SORUMLULUKLAR

3.1. GENEL MÜDÜR / ACİL DURUM YÖNETİCİSİ / ACİL DURUM YETKİLİSİ / KRİZ MASASI ÜYELERİ

- a. Acil durumun oluşması durumunda ilk haber verilecek kişilerdir.
- b. Çalışma günü olsun olmasın acil durum süreci başlatılır ve plan yürürlüğe konur. Olayın boyutlarına göre üst yönetime bilgi verilir.
- c. Kriz masasını oluştururlar, acil durum sürecinin işleyişini kontrol ve koordine ederler.
- d. Acil durumda kullanılacak araç, gereç ve ekipmanın her an kullanıma hazır bulundurulmasından Acil Durum Yetkilisi sorumludur.

- e. Acil Durum Yetkilisi, Yangın söndürme, Çevresel Kaza Acil Müdahale, Kurtarma ekiplerinin yılda en az 2 defa tatbiki eğitim yapmalarını sağlamaktan sorumludur.

3.2. YANGIN SÖNDÜRME EKİBİ

- a. **“Birim Yangın Söndürme”** ekibi; seçilmiş, eğitim almış 3 kişilik ekipten ve “Birim Yangın Söndürme Sorumlularından” oluşur. Bu konuda görev alan personel “Yangın Önleme ve Söndürme Talimatında belirtilen esaslar doğrultusunda yangına müdahale ederek söndürmek, yangın bölgesindeki insan ve malzemenin kurtarılmasından sorumludur.
- b. Yangın söndürme araç, gereç ve teçhizatının her an hizmete hazır bulundurulmasından ekip liderleri sorumludur.
- c. Herhangi bir acil durumun oluşması halinde veya tabii afet durumunda tüm ekip personeli ayrıca emir beklemeksizin göreve başlar,
- d. Kriz masası oluşturulmasından sonra ekip kriz masasının direktifleri doğrultusunda hareket eder,

3.3. ÇEVRESEL KAZA ACİL DURUM MÜDAHALE EKİBİ

- a. Herhangi bir tabii afet, kaza veya olağan üstü durum sonrası ortaya çıkan çevresel kirliliğe müdahale ederek, çevreye olan olumsuz etkilerini ortadan kaldırmak en aza indirmek için gereken tedbirleri almak dökülen maddenin temizliğini yapmak,
- b. Seçilmiş birim personelinden oluşan ekip herhangi bir tabii afet, kaza veya olağan üstü durum sonrası otomatik olarak faaliyete başlar,
- c. Ekibin müdahale ettiği her olayın kayıtları tutulur ve ileriye dönük düzeltici, iyileştirici, kazanın tekrarını önleyici tedbirler alınır, alınması için ilgili birimlere önerilerde bulunur.

3.4. İLK HASAR TESPİT VE ACİL MÜDAHALE EKİPLERİ

- a. Uygun nitelikteki personelden seçilerek oluşturulmuş, **Ek3-B** isimleri belirtilen ekipler acil durumun oluşumunu müteakip otomatik olarak **Dekanlık binası önünde** toplanır, durum değerlendirmesi yapar.
- b. Ekip liderleri mevcut alır,
- c. Ekipler kriz masası yetkilileri tarafından durum hakkında bilgilendirilir ve belirtilen koruyucu teçhizatları kullanırlar,
- d. Görev alanları belirlenen personel en seri şekilde sorumlu olduğu bölgeye giderek ön hasar tespitinde bulunur ve kriz masasına bildirir,
- e. Müdahale edilecek enkazın durumuna bağlı olarak uygun kurtarma aletleri ile teçhiz olan ekipler liderleri yönetiminde çalışmalara başlarlar. Öncelikle birim tespit sorumlularının toplanma bölgesinde aldıkları mevcutlar ve diğer verilere göre enkaz altında kaldığı tahmin edilen personele ulaşacak şekilde çalışmalar kriz masası tarafından yönlendirilir.

3.5. İLK YARDIM EKİBİ

- a. Birimde personele ilk müdahalenin yapılması,

- b. Ambulans ve diğer gerekli olabilecek ulaşım araçlarına ulaşılması sağlanır,
- c. Doğal afetin oluşunu müteakip tüm sağlık personeli ayrıca talimat beklemeksizin kendi imkanları ile birime gelir, evinin veya ailesinin afetten etkilenmiş olması halinde durumu hakkında kriz masasına bilgi verir,
- d. Acil durumun tipi ve boyutlarına göre bu durumdan etkilenen personelin birimde yapılan ilk yardımı müteakip hastaneye sevkinin gerekmesi halinde ilgili hastane ile gerekli koordinasyonu kurar.
- e. Acil durumun tipi ve boyutlarına göre bu durumdan etkilenen personelin adedinin fazla olması halinde çevre hastanelerden, özel şirketlerden ambulans talebinde bulunur, durum hakkında kriz masasına bilgi verir,
- f. Acil durum nedeniyle hastaneye sevk edilen personelin hangi hastanelere gönderildiğinin kayıtlarını tutar, sosyal hizmet grubuna ve kriz masasına bu bilgileri verir,

3.6. SOSYAL YARDIM / HALKLA İLİŞKİLER EKİBİ

- a. Acil durumun oluşmasını müteakip kriz masasına yakın bölgede toplanarak faaliyetlerine başlar,
- b. Acil durumun çalışma günü ve saati dışında olması halinde ayrıca çağrı beklemeksizin birime gelirler,
- c. Acil durumun çalışma saatleri içinde olması halinde ailelerine ulaşamayıp onlardan haber alamayan çalışanların aileleri ile iletişimlerine yardımcı olur,
- d. Doğal afetten etkilenen personeli tespit edip onları ziyaret ederek durumları hakkında bilgi alır,
- e. Ailesi doğal afetten etkilenen personeli arayarak ihtiyaçlarını öğrenmeye çalışır, birim kriz masası yetkililerinden, bölge kriz masası yetkililerinden aldığı bilgilere göre afetzede personeli bilgilendirir,
- f. Kurtarma ekiplerinde görev alan, bu maksatla ailesi ile iletişim kuramayan personelin aileleri ile aralarındaki bilgi akışını sağlar,
- g. Afet bölgesine yardım göndermek isteyen personel ile temasa geçerek yönetimin ve kriz masasının talimatları doğrultusunda gerekli koordinasyonu yapar,
- h. Toplanma alanlarında bekleyen personelin genel durum hakkında bilgilendirilmesini sağlar,(Kriz masası tarafından duyurulması gereken konular personele duyurulur).

BÖLÜM 4- ACİL DURUMDA DİKKAT EDİLECEK HUSUSLAR

4.1.GENEL

- a. Sakin olun ne olduğunu anlamaya çalışın,
- b. Acil durumun tipini anladıktan sonra bulunduğunuz ortamda size zarar vermesi muhtemel materyalden uzak durmaya çalışın,
- c. Planlı yada sizce en emniyetli kaçış yönünü seçmeye çalışın,

- d. Seçtiğiniz yönün en emniyetlisi olduğunu tekrar irdeleyin,
- e. Unutmayın kaçmak her zaman en iyi çözüm değildir,
- f. Kalmaya ya da kaçmaya hangisine karar verdiyseniz kafanızı ve yüzünüzü mutlaka emniyete alın,
- g. Ortamda duman veya gaz varsa solunamaya çalışın, ortamı terk edin (dumanlı ortamı sürünerek),
- h. Bulduğunuz mahalli terk ederken acil durum planında belirtilen önlemleri alıp o mahallin emniyetini sağlayarak terk edin.

4.2. DEPREM

Deprem yer içinde fay olarak adlandırılan kırıklar üzerinde biriken biçim değiştirme enerjisinin aniden boşalması sonucunda meydana gelen yer değiştirme hareketinin neden olduğu karmaşık elastik dalga hareketidir.

4.2.1. DEPREM ÖNCESİNDE YAPILACAKLAR

Planlayın

- Yaşadığınız / Bulduğunuz mekânı inceleyin. Korunma için bulunacağınız yeri ve muhtemel kaçış yolunu belirleyin.
- Eğer bulunduğunuz noktadan kendinizi 10-15 saniye içinde bina dışına çıkartacak ve güvenli bir açık alana ulaştıracak pozisyonunuz varsa, bu yolu saptayın. (Bu yöntem sadece zemin ve 1. Katta olanlar için geçerlidir.)

a. Yaşam ve Çalışma Alanlarının Doğal Afetlere Hazırlanması

- Rafların güvenli bir şekilde duvarlara asılı olduğundan emin olun,
- Büyük ve ağır nesnelerin alt raflara konduğundan emin olun,
- Şişeleri, camlar ve porselenleri alçak yerlere koyun, dolapların kapaklarını sıkıca mandallayın,
- Resimler, aynalar vs. ağır nesneleri, koltuklardan ve insanların oturdukları yerlerden uzak yerlere asın,
- Bilgisayar vs. altlarına kaymayı önleyici lastik takozlar koyun,
- Tepede bulunan lambaları destekleyin,
- Hatalı elektrik teçhizatını onarın. Bunlar potansiyel yangın riskleridir. Bunun yanında esnek kablolar kullanmaya çalışın,
- Yerdeki ve duvarlardaki çatlakları onarın. Eğer yapısal bozuklukların işaretleri varsa bir uzmanın görüşünü alın,
- Yanıcı ve ev kimyasallarını ısıdan uzak tutun; güvenli bir dolapta saklayın.

b. Çalışma Alanlarında Tehlikelerden Önce Yapılacaklar

- İnsanlar önceliklidir.
- Hayati kayıtları ve yüksek önem arz eden eşyaları taşıyın veya güvenli bir yere koyun,
- Camları plastik malzemeler ile bant yardımı ile kapatın,
- Su, gaz ve elektrik kaynaklarının eğitimli kişiler tarafından kapatıldığını kontrol edin,
- Eşyaları camlardan uzak ve suyun erişemeyeceği yerlere taşıyın,
- Rafları, dolapları ve diğer eşyaları bantlar ile devrilmeyecek şekilde bağlayın,
- Dış kullanım eşyalarını bina içinde güvenli bir yere koyun,
- Beraberinizde personel listesi, sigorta, finansal kayıtlar, envanter, acil durum planları, ve teçhizatını alın,
- Binaya geri dönüş sırasında giriş işlemlerinde yönlendirme yapması için bir personeli atayın.

c. Yaşam ve Çalışma Alanlarında Güvenli Yerlerin Tespit Edilmesi

- Ağır masa ve sıraların altı (Metal bacaklı sağlam yapılı)
- Koridor içleri
- Odaların ve kemerlerin köşeleri
- Kırılabilir camlardan, pencerelerden, aynalardan, resimlerden, ya da üzerinize düşebilecek ağır kitaplıklardan ve mobilyalardan uzak yerler, Bina dışında güvenli yerleri belirleyin. Binalardan, ağaçlardan, telefon ve elektrik direklerinden, üst geçitlerden ve veya geçitlerinden uzak durun.

4.2.2. DEPREM SIRASINDA YAPILACAKLAR

Uygulayın:

Deprem anında 10 –15 saniye içinde bulunduğunuz binayı terk edebiliyorsanız derhal kaçın, yoksa güvenli bir yer bulun.

- İlk sarsıntıyı hissettiğiniz anda sakin olun. Paniğe kapılmayın. Panik sağlıklı düşünmenizi engelleyecek, hatalı, bilinç dışı hareket etmenize yol açacaktır. Bilinçli düşünebilmek, hazırlıklarınızı felaket anında değil, daha önce yapmanıza ve planlamanıza bağlıdır.
- Eğer binayı terk edemiyorsanız, daha önce belirlediğiniz yaşam üçgeni alanına gidin ve yan yatarak cenin pozisyonunu alın.
- Kesinlikle oradan oraya koşmayın ve ayakta durmayın.

a. Kapalı yerdeyseniz;

- Sakin olun,
- İçerde kalın, bina dışına koşmayın,

- Asansör ve merdiveni kullanmayın, ilk tehlike arz eden yerlerdir,
- Masa benzeri sağlam bir koruyucunun altına girin (bina ve oda içindeki en güvenli yer tespit edilmeli ve bilinmelidir),
- Başınızı saklayın ve hareket etmeyin,
- Yüksekliği 1.5 m.'yi geçmeyen (üstü boş sağlam sabit tezgah vs.) bir cismin yanına anne karnındaymış gibi yatın, hayat üçgeninin oluşma ihtimali kuvvet kazanır.
- Pencere ve cam eşyalardan uzak durun,
- Kayabilecek veya devrilebilecek kütüphane, dolap ve diğer eşya ve malzemeden uzak durun,
- Hissettiğinizde "DEPREM" diye bağırın ve herkes emniyetli bir şekilde önceden tespit edilen yerlere gitmeli,
- İkinci deprem tekrarlayabilir bu nedenle sakin olun,
- Telefonları çok acil durumlar haricinde kullanmayın.

b. Dışarıdaysanız

- Binalardan, ağaçlardan, direklerden ve reklam panolarından uzak durun.

c. Duran Araçtaysanız

- Binalardan, üst ve alt geçitlerden uzaklaşın, açık alanda bulunun ve araçtan çıkmayın.

Deprem başladığında nerede olursanız olun, hemen kendinizi korumaya alın ve sarsıntı durana kadar orada kalın.

d. Hareket Eden Araçtaysanız

- Aracı durdurun ve aracın içinde kalın,
- Köprülerden, alt ve üst geçitlerden, binalar ve elektrik direklerinden uzaklaşın,
- Yolu kapatmamaya özen gösterin,
- Sallanma sona erdiğinde tedbirli olun. Deprem zarar vermiş olabileceği rampalardan ve köprülerden geçmeyin.

e. Otobüsteyseniz

- Otobüs durana kadar koltuğunuzda kalın,

f. Kalabalık Alandaysanız

- Ezilmeyeceğiniz bir noktaya sığınmaya çalışın,
- Yüksek yapıların bulunduğu yaya yolları özellikle tehlikelidir,
- Eğer içerideyseniz, devrilen kolonlar vb. çarpabileceği için dışarıya koşmayın,

- Alışveriş merkezlerinde, en yakın mağazaya sığının,
- Pencerelerden, vitrinlerden, projektörlerden, ağır eşyalardan, dolu raflardan uzak durun.

4.2.3. DEPREM SONRASINDA YAPILACAKLAR

Muhtemel bir depreme karşı hazırlık, sallanmalar bittikten sonra meydana gelen şoklar, yangınlar ve çok yıkıcı hasarlar söz konusu olduğunda ne yapmak ve ne yapmamak gerektiğini içerir. Sözü geçen tehlikelere karşı soğukkanlı olun, sakin davranın. Öncelikle, hayatı tehdit eden durumları dikkate alın. Unutmayın ki, 72 saatten uzun bir süre yalnız başınıza kalabilirsiniz.

a. Deprem Sonrasında Artçı Depremlere Hazırlıklı Olma

Ana depremden daha hafif şiddette de olsa, artçı depremler ek zarar meydana getirir ve zarar görmüş yapıların tamamen çökmesine neden olabilir. Artçı depremler; depremden sonra ilk saatlerde, günlerde, haftalarda hatta aylarda meydana gelebilir.

- Yaralı ve enkaz altındaki insanlara yardımcı olun,
- Uygun olan her yerde ilkyardım yapın,
- Ciddi bir şekilde yaralanmış kişileri, daha fazla yaralanmalarına neden olmamak için hareket ettirmeyin,
- Yardım için telefon edin,
- Zarar görmüş binaların dışında ve uzak bir yerde durun,
- Yetkililer güvenli olduğunu söylemedikçe binalara dönmeyin,
- Telefonu sadece acil ihtiyaç durumunda kullanın,
- Dağılan ilaçları, beyazlatıcıları, gazı ya da yanıcı sıvıları temizlemeye çalışın,
- Gaz ya da diğer kimyasalların kokusunu aldığımız alanları terk edin,
- Klozet ve dolapların kapaklarını dikkatle açın,
- Zarar durumunda bacaların tüm uzunluklarını kontrol edin. Fark edilmeyen zarar, bir yangına neden olabilir.

Deprem sonrasında nasıl davranacağınız önemli.

Paniğe girmemek, fısıltılara kulak asmamak,

Kurtarma çalışmalarına katılmak gerekiyor.

4.3. YANGIN

4.3.1. YANGIN SIRASINDA YAPILACAKLAR

- a. Sakin olun,
- b. Yangın başlangıç noktasını ve sebebini görebiliyor musunuz?

- c. Eğer cevabınız evet ise yangına neden olan üç temel maddeden birini (ısıyı, yanıcı maddeyi, oksijeni) ortadan kaldırdığınızda yangının söneceğini aklınızdan çıkarmayın,
- d. Eğer cevabınız hayır ise kendinizi sıcak ve dumandan koruyarak (ıslak bir örtü ile kafa ve vücudu sararak) yangın çıkış yollarını takip ederek bulunduğunuz yeri terk ederek binadan çıkmaya çalışın,
- e. Sıcak dumanı ciğerlerinize çekmemeye çalışın, yanmaktan kurtulsanız bile ciğerlerinizde oluşacak hasar ölümcül sonuçlar doğurabilir,
- f. Bulduğunuz yeri/katı terk ederken üst katlara doğru çıkmayın (örneğin 5 katlı binada yangın 2. Katta çıkmış olsa ve 1. Kata inemiyorsanız en emniyetli kat 3. Kat, en tehlikeli kat ise 5. Kattır),
- g. Asansör boşlukları havalandırma kanalları yanan gazın çıkış noktalarıdır,
- h. Bulduğunuz odaya duman girişini engellemeye çalışın, heyecanlanmayın mevcut oksijeni idareli kullanmak durumunda olduğunuzu unutmayın, birilerinin size ulaşmak için uğraştığını düşünüp sakin ve bilinçli davranın,
- i. Bulduğunuz odadaki kolay yanacak maddeleri yangının yayıldığı yönden uzaklaştırmaya çalışın,
- j. Yangının merdiven boşluğundan yayılması halinde, panik halde merdiven boşluğuna açılan kapınızı açtığınızda odanızdaki oksijenin merdiven boşluğundaki ateşle buluşması neticesinde yüzünüze doğru bir patlama olacağını unutmayın, böyle bir durumda kapıyı açmayın,
- k. Duman dolu bir yerden geçmek zorundaysanız derin nefes alın ve yerde sürünerek ilerleyin,
- l. Yangın söndürme cihazı kullanmanıza rağmen yangın sönmüyorsa, cihazı olduğunuz yere bırakın ve hemen dışarı çıkın,
- m. Duman alarmları çok fazla duman olduğundan dolayı çalışmıyor olabilir. Acil durumun gerçek olduğunu ve dışarı çıkmaları gerektiğini bildirecek şekilde insanları uyarın. Eğer asansörü olan bir binada iseniz merdivenleri tercih edin,
- n. Yangından saklanmaya çalışmayın. Eşyalarınızı oldukları yerde bırakın ve kendinizi koruyun,
- o. Eğer ana çıkış yolunuz dumanla kaplanmışsa; ikinci yolu deneyin. Kalın ve yoğun duman altında yolunuzu bulamayabilirsiniz,
- p. Kapalı bir kapıdan kaçmaya çalışıyorsanız, elinizin tersiyle kapının kolunu ve kilitlerini kontrol edin. Eğer kapı serinse ve kapının üstünden ya da altından duman gelmiyorsa kapıyı yavaşça açın. Eğer kapının arkasında duman veya alev görürseniz, kapıyı kapayın ve ikinci çıkış yolunu kullanın. Eğer kapı sıcaksa, kapıyı açmadan ikinci çıkış yolunu deneyin. Kapıya dokunmak, kapının arkasındaki muhtemel tehlikeleri tespit edebilmeye yarayacaktır. Elinizin tersi ise parmaklar ve avuç içine göre ısıya daha duyarlıdır.
- q. Eğer duman, ısı ya da alevler çıkış yolunuzu kapatırsa; güvenli olarak dışarıya çıkamayacaksanız, bulunduğunuz odanın kapısını kapatın ve orada bekleyin. Odanın penceresini hava almak için açın ve pencerenin dışına bir yastık koyun. Dışarıya

koyduğunuz yastık ya da açık renkli giysiler ilgi çekerek itfaiyecilerin sizi bulmasını kolaylaştıracaktır,

- r. Eğer odada bir telefon varsa itfaiyeyi arayın ve yerinizi bildirin. Kapının duman girebilecek yerlerini havlularla kapatmaya çalışın. Yardım için pencere kenarında bekleyin. İtfaiyeciler ilk geldiklerinde binadan çıkmamış insanları araştıracaklardır.

4.3.2. YANGINDAN SONRA YAPILACAKLAR

- a. İhtiyaç duyulan yerde ilk yardım yapın,
- b. Yardım ekibine haber verdikten sonra yanıkları soğutun ve enfeksiyon kapmasını engellemek için üzerini kapatın. Ciddi yanıkları olan kişiler müdahale edilmeden; profesyonel ellere teslim edilmelidir,
- c. Yangından zarar görmüş binalara yetkililer izin vermeden dönmeyin, bina içinde nefes almayı zorlaştıracak gazlar ve duman kalmış olabilir,
- d. Yapısal zararları araştırın. Yetkililer size binaya girmenin güvenli olduğunu söylemiş ancak araştırmalarını tamamlamamış olabilirler. Tamirat gerektiren hasarları belirleyin.
- e. Gaz, elektrik gibi tesisatların güvenli olduğundan emin olun. Yangın hasar vermiş ancak tesisat duvarların altında olduğundan siz zararı fark etmemiş olabilirsiniz.
- f. Sıcağa, dumana ve ise maruz kalmış yiyecekleri atın. Yangının ortaya çıkardığı yüksek sıcaklık yiyeceklere zarar vermiş olabilir.
- g. Sigorta şirketinize haber verin. Zarar görmüş eşyalarınızı envanter çıkarılıncaya kadar ellemeyin.

4.3.3. SU BASKINI / SEL'DEN ÖNCE YAPILACAKLAR

- a. Eğer uzun bir zamandır yoğun bir şekilde yağmur yağıyorsa, bir sele hazırlıklı olmak gerekir. Seller toprağın suya doymasından sonra meydana gelir,
- b. Acil durum bilgisi için taşınabilir, pilli bir radyo bulundurun,
- c. Olası sel durumlarında eğer aracınızı durduracaksanız, nehir kenarlarından uzak yerlere bırakmaya çalışın. Sel suları hızla yükselip aracınızı sürükleyebilir,
- d. Su kanallarına yakın yerlerde bulunuyorsanız, mesafenin sizi yanıltmasına izin vermeyin. Baraj yıkılmaları yada ani başlayan bir yağmur, kanallarda bulunan suyun taşmasına ve o alana ani bir sel baskınına neden olabilir,
- e. Eğer yerel otoriteler tarafından uyarılmış iseniz; tüm güç kaynaklarını kapatın. Gaz vanasını kapatın.
- f. Sigorta poliçelerini, dokümanları ve diğer değerli evrakları güvenli bir kutuda saklayın. Bu dokümanlara hızlı ve kolay bir şekilde ulaşmanız gerekebilir. Sel sırasında en az hasara uğrayacak şekilde, güvenli bir yerde saklayın.

4.3.4. SU BASKINI / SEL SIRASINDA YAPILACAKLAR

- a. Eğer selle karşı karşıya kalırsanız, hemen yolunuzu değiştirip farklı bir yoldan gitmeye çalışın. Yüksek yerlere tırmanın,

- b. Sel basmış yerlerden uzak durun. Güvenli görünse de sular hala yükseliyor olabilir,
- c. Suyun içinde yürümeye, yüzmeye, araba kullanmaya ya da oyun oynamaya çalışmayın. Yüzeyden suyun ne şekilde hareket ettiği ve akıntılar hakkında fikir yürütmek imkânsızdır.
- d. Sel basan bölgelerde yılanlara dikkat edin. Seller nedeniyle yılanlar yuvalarından çıkacaktır,
- e. Sel basmış alanda, akarsu ve nehir yataklarından uzak durun. Yağışlardan dolayı, yataklar yön değiştirmiş olabilir.
- f. Yükselen suların, pis su çıkışlarının, hendeklerin yanında durmayın. Hızlı akan suya kapılabılırsınız.
- g. Sel suları ile temas etmiş tüm yiyeceklerinizi atın. Sel suları, bakteri ve mikropları içerir.
- h. Eğer dışarıda iseniz, yüksek bir yere tırmanın,
- i. Sel sırasında araba kullanıyorsanız:
 - Sel basmış alanlardan ve hızla sel basabilecek alanlardan uzak durun,
 - Akan suları geçmeye çalışmayın. Suyun derinliğini kesin olarak bilemezsiniz.
 - Alçak yerlerde ve köprülerde sele dikkat edin,

4.3.5. SU BASKINI / SELDEN SONRA YAPILACAKLAR

- a. En yakın sağlık kuruluşunda muayeneden geçin. Sel suları enfeksiyona neden olabilir.
- b. Felaket bölgelerinden kaçının. Felaket bölgelerinde bulunmanız kurtarma çalışmalarını engelleyebilir sizi de çeşitli tehlikelere maruz bırakabilir.
- c. Sular çekilse de tehlikeler geçmemiş olabilir. Bu nedenle yerel yayınları dinlemeye devam edin.
- d. Binaların çevresinde hala sel suları mevcutsa binadan uzak durun. Sel suları, binanın katlarına zarar verip çökmesine neden olabilir.
- e. Yerel otoriteler güvenli olduğunu bildirmediğçe, binalara girmeyin. Gaz tesisatı ve elektrik hatları sel nedeniyle hasar görmüş olabileceğinden ek problemler oluşabilir.
- f. Hasar görmüş su borularını, gaz ve elektrik hatlarını ilgili yetkililere bildirin.
- g. Binaların içinde sigara içmekten kaçının. Kapalı alanlarda sigara içmek riskli olabilir.
- h. Yangın hasarlarını kontrol edin. Gaz kaçağı olabilir, elektrik sisteminde kısa devreler olabilir. Yanıcı yada patlayıcı maddeler selle beraber gelmiş olabilir.
- i. Gaz kaçaıklarını araştırın. Gaz kokusu alıyorsanız yada gaz kaçağının sesini duyuyorsanız, bir pencereyi açın ve binayı terk edin.
- j. Elektrik sisteminin hasarını araştırın. Kıvılcım veya kopmuş hatlar görüyorsanız yada yanık kokusu alıyorsanız ana şalterden elektrikleri kesin. Eğer şaltire ulaşmak için suya

basmanız gerekiyorsa, önce bir elektrikçiyi arayın. Elektrik ekipmanı, kullanılmadan önce kontrol edilmeli ve kurulanmalıdır.

k. Su ve lağım borularını kontrol edin. eğer lağım borularının zarar gördüğünden şüpheleniyorsanız tuvaletleri kullanmaktan kaçının ve bir su tesisatçısını arayın. Musluktan su kullanmaktan kaçının. Güvenli suyu, su ısıtıcılarından yada buz kalıplarını eriterek kullanabilirsiniz.

l. Sel suları ile gelen hayvanlara özellikle yılanlara dikkat edin.

m. Gevşek sıva, duvar ve tavanları kontrol edin.

n. Sigorta kanıt işlemleri için bina ve diğer yapılarının fotoğraflarını çekin.

4.3.6. HER TÜRLÜ AFETTEN SONRA YANGIN GÜVENLİĞİ

- Sel sırasında ve selden sonra yangın tehlikeleri ile karşılaşılabilir.
- Alternatif ısıtma araçlarının yanlış kullanımı sonrasında yangın tehlikeleri oluşabilir.
- Su ile temasa geçen aletler kısa devre yapabilir ve bir yangını başlatabilir.

• Kimyasal Güvenlik

Makine yağı gibi dökülebilecek sıvı yanıcı maddeleri araştırın. Dökülen sıvıları temizleyin. Yanıcı sıvıları ısı kaynaklarından uzak tutun.

• Elektrik Güvenliği

- Eğer bina selde hasar gördüyse, ana şaltire yada sigorta kutusuna ulaşın ve kapatın.
- Topraktaki tüm kabloların elektrikle yüklenmiş olduğunu düşünün. Bu televizyonunuzun elektrik girişlerini de içerir.
- Kopmuş ya da hasar görmüş elektrik hatlarına dikkat edin. Zarar görmüş elektrik hatlarını yetkililere haber verin.
- Güç kaynaklarını açmadan önce, binayı havalandırın. Hava, binayı kurutacaktır.

4.4. KİMYASAL TEHLİKELER

Kimyasallar çevremizin doğal ve önemli parçalarındandır. Kimyasal maddeler hakkında düşünmesek de her gün kimyasal maddeleri kullanmaktayız. Kimyasal maddeler yiyeceklerimizi taze, kendimizi ve çevremizi temiz tutmamıza, bitkilerin büyümesine, ve daha uzun bir hayat yaşamamıza yardımcı olurlar. Belirli koşullarda, kimyasallar sağlığımızı tehlike altına sokarlar. Az miktarda kullanıldığında yararlı olabilen kimyasal maddeler, fazla miktarlarda ya da belirli koşullar altında zararlı olabilmektedir.

• Kimyasal Maddelere Nasıl Maruz Kalırsınız?

Bir kimyasal maddeye 3 şekilde maruz kalabilirsiniz:

1. Kimyasal bir maddeyi solumak,
2. Kimyasal maddeden etkilenmiş yiyecek, su ya da ilaç almak,

3. Kimyasal maddeye dokunmak, ya da kimyasal maddeyle temasa geçmiş olan giysi yada benzeri nesnelere temasa geçmek,

Olağandışı bir durum algılamadığınız durumlar da dahi kimyasal maddelere maruz kalabilirsiniz.

4.5. TERÖR

Terörist saldırılar; ateşli silahlar, patlayıcılar gibi çeşitli zarar verici araçlarla gerçekleştirilen saldırılardır.

a. Terörist Saldırılarından Önce

- Terörizm hakkında bilgi edinin.
- Teröristler, çoğunlukla kendilerine en az zarar gelecek hedefleri ve halkın arasına çabuk karışabilecekleri alanları seçerler.
- Teröristler havaalanları, büyük şehirler, uluslararası toplantılar ve buluşmalar, tatil yöreleri gibi fazla dikkat çekmeden uzaklaşabilecekleri gibi hedefleri seçerler.
- Patlayıcı, insan ve araç kaçırma silahları, kundaklamada kullanılan araçları ve silahlı saldırılarda kullanılan araçlar konusunda bilgi edinin.
- Herhangi bir terörizm olayında diğer kriz anlarında kullandığımız teknikleri adapte ederek kullanmayı öğrenin.
- Çevreniz hakkında dikkatli olun ve olup bitenlerden haberdar olmaya çalışın.
- Seyahat ederken önlemler alın. Göze çarpan ve olağandışı davranışların farkında olun. Yabancıardan paket kabul etmeyin. Bagajlarınızı başıboş bırakmayın.
- Acil durum çıkışlarının konumlarının nerede olduğunu öğrenin. Kalabalık bir alanı, bir binayı ya da metroyu hızla nasıl boşaltacağınızı düşünün. Merdivenlerin nerede olduğunu öğrenin.
- Yakın çevrenizi inceleyin. Bir patlama anında kırılacak ya a düşebilecek nesnelere dikkat edin.

b. Bina Patlamalarına Hazırlanma

Teröristlerin kullanacağı patlayıcılar, binaların yıkılmasına ve yangınların çıkmasına neden olabilir. Çok katlı binalarda yaşayan veya çalışan insanlar aşağıdakileri yapabilirler:

- Acil durum tahliye prosedürlerini gözden geçirin. Yangın çıkışlarının konumlarını öğrenin.
- Yangın söndürücülerin çalıştığından emin olun. Nerede bulduklarını ve nasıl kullanıldıklarını öğrenin.
- İlk yardım konusunda bilgilenin.
- Binanın her katında belirlenmiş ve herkesin bildiği yerlerde:

- Taşınabilir, pilli radyo ve yedek piller
- Fenerler ve yedek piller
- İlk yardım çantası ve kılavuzu
- Tehlikeli alanları işaretlemek için floresanlı şerit bulundurun.

c. Bomba İhbarları

Bomba ihbarı alırsanız, arayan kişiden alabileceğiniz kadar çok bilgi alın. Arayan kişiyi dediklerini kaydedebilmek için telefonda tutmaya çalışın. Polis ve birim yönetimini haberdar edin.

- Bomba ihbarı aldıktan sonra, şüpheli hiçbir pakete dokunmayın.
- Şüpheli paketin etrafını boşaltın ve polise haber verin.
- Binayı tahliye ederken pencerelerin önünde durmaktan ve diğer tehlike potansiyeli bulunan alanlardan kaçının.
- Acil durum ekiplerinin caddeleri kullanmalarını engellemeyin.

d. Bina Patlamaları Sırasında

- Binada bir patlama meydana gelmişse, binayı en kısa sürede ve sakin şekilde terk edin.
- Dolaplardan yada tavandan bir şeyler düşüyorsa, sağlam bir masanın altına girin.
- Eğer bir yangın çıkmışsa;
 - Yere yakın durun ve binayı en hızlı şekilde terk edin.
 - Islak bir bezle ağızınızı ve burnunuzu kapayın.
 - Kapalı bir kapıya yaklaşırken elinizin tersini kapıyı kontrol etmek için kullanın. Eğer kapı sıcak değilse vücudunuzla destekleyerek kapıyı yavaşça açın. Eğer kapı dokunulmayacak kadar sıcaksa, alternatif çıkış yolunu deneyin.
 - Ağır duman ve gazla öncelikle tavanda toplanır. Her zaman dumanın altında kalmayı deneyin.

e. Bina Patlamasından Sonra

Eğer enkazda kaldıysanız;

- Bir fener kullanın.
- Bulduğunuz yerde kalın. Ağızınızı, mendil ya da bir giysi parçasıyla kapatın.
- Duvarlar ya da borulara vurarak yerinizi bildirmeye çalışın. Eğer düdüğünüz varsa kullanın. Son çare olarak bağırın. Ancak bağırarak tehlikeli miktarlarda toz ve dumanı içinize çekmenize neden olacaktır.

f. Yaralılara Yardım Etmek

Eđitim almamıř kimseler enkaz halindeki binadan insanları kurtarmaya alıřmamalıdır. Acil Durum Ekibinin gelmesi beklenmelidir.

g. Kimyasal Etmenler

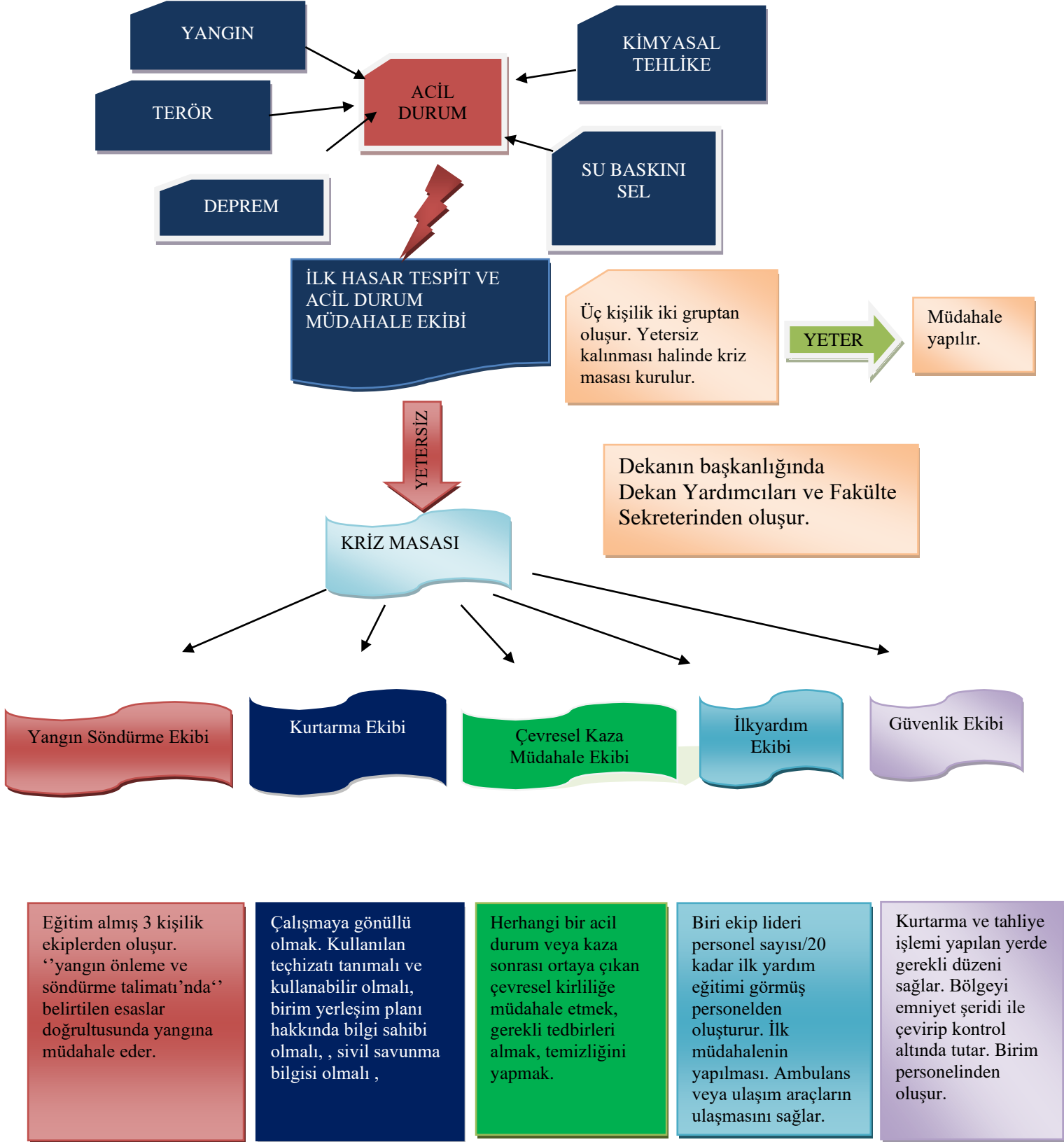
Kimyasallar, insanlar, hayvanlar ve bitkiler üzerinde toksik etkileri olan zehirli gazlardır. ođu kimyasallar ciddi yaralanmalara ve lumlere neden olmaktadır. Yaralanmaların ciddiyeti, kimyasal maddenin miktarına ve kimyasal maddeye maruz kalınan sreye gre deđiřmektedir.

BLM 5- HASAR TESPİTİNDE DİKKAT EDİLECEK HUSUSLAR

5.1. GENEL

Binadaki zararları inceleme:

- Binanın deprem esnasında her bir blmnn ne kadar řiddette hasar alabileceđini hesaba katarak binayı incelemeye alın.
- Eđer ok katlı bir binadaysanız, tek katlı binalara nazaran daha fazla sarsıntı, daha az titreřim duyarsınız.
- Ne yapacađınız hakkında emin olamadıysanız, uzmanların (sigorta, mhendisler, mimarlar) tavsiyelerini alın.
- Gaz kaaklarını arařtırın. Gaz kokusu yada gaz kaađının sesini duyuyorsanız, bir pencereyi aın ve binayı hemen terk edin. Bina dıřındaki ana anahtardan gazı kapatın ve KIRGAZ (187) telefon edin. Gaz kaađı ve yanıcı sızıntısı olmadıđından emin olana dek kibrit, akmak ateřlemeyin. Eđer gaz herhangi bir nedenle kapatıldıysa, mutlaka bir uzman tarafından aılmasına dikkat edin.
- Elektrik sisteminin zararını arařtırın. Kıvılcımlar, yıpranmıř ya da kopmuř kablolar gryorsanız, yanık kokusu alıyorsanız, ana sigorta kutusu ya da řalterden elektrikleri kesin.
- Eđer sigorta kutusuna ulařmak iin suya girmeniz gerekiyorsa nce elektrikiye ulařın.
- Kanalizasyon ve su borularının hasarını kontrol edin, kanalizasyon tesisatı zarar grmř ise, tuvaletleri kullanmaktan kaının.
- Eđer su boruları zarar grmřse, musluklardan su kullanmaktan kaının.
- Yıkılmıř elektrik hatlarından en az 10 metre uzak durun.



KRİZ MASASI DAHA ÖNCE BELİRLENEN ALANDA TOPLANIR. YAŞANAN ACİL DURUMA GÖRE EKİPLERİ YÖNLENDİRİR VE EKİPLER DIŞINDA KALAN PERSONELİ YİNE DAHA ÖNCEDEN BELİRLENEN ALANA YÖNLENDİRİR VE BURADA ÇALIŞANLAR SAYILIR, ÖĞRENCİLERİN BİLGİLERİ NOT EDİLEREK GÜVENLİĞE ALINIR VE DURUM TESPİTİ YAPILIR.

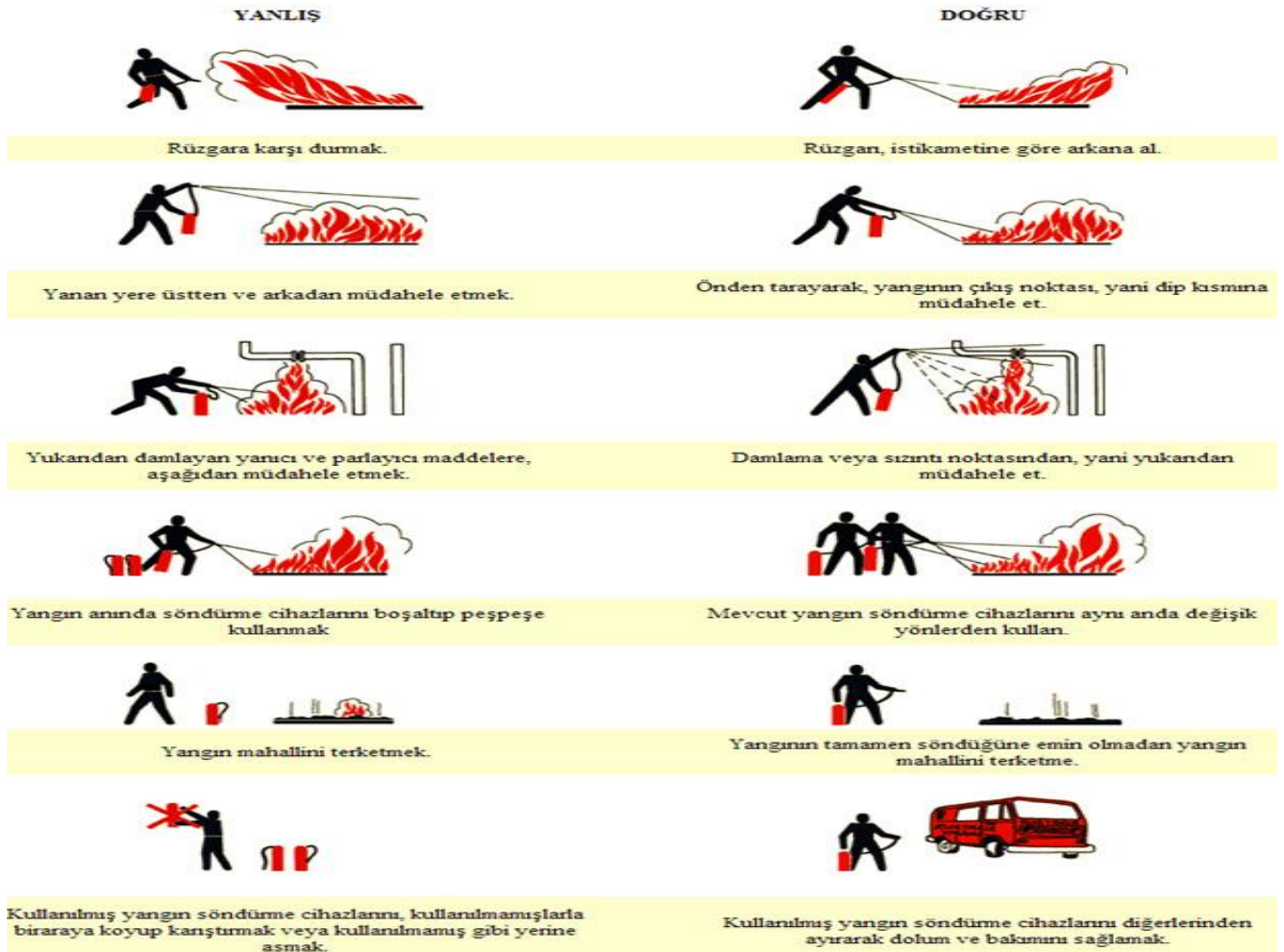
BİR YANGIN HALİNDE

- 1) TELEŞLANMAYINIZ VE YAPACAĞINIZI ÖNCEDEN BİLİNİZ.
- 2) BULUNDUĞUNUZ YERDE YANGIN İHBAR DÜĞMESİ VARSA BASINIZ SİGORTALARI KAPATINIZ.
- 3) YANGINI ÇEVRENİZDEKİLERE, ÇEVRE KAT VE BİNALARDAKİLERE DUYURUNUZ.
- 4) İTFAİYE TEŞKİLATINA HABER VERMEK İÇİN (110) NUMARAYA TELEFON EDİNİZ.
- 5) YANGINI HABER VERMEK İÇİN 110 NUMARAYI ARAYINIZ.
- 6) YANGIN YERİNİN ADRESİNİ KISA VE DOĞRU BİLDİRİNİZ.
- 7) MÜMKÜN İSE YANGININ CİNSİNİ BİLDİRİNİZ. (BİNA, AKARYAKIT, DOĞAL GAZ, LPG GİBİ.)
- 8) İTFAİYE GELENE KADAR YANGININ BÜYÜMEMESİ İÇİN YANGIN SÖNDÜRME CİHAZLARI İLE MÜDAHALE EDİNİZ.
- 9) YANGININ YAYILMAMASI İÇİN KAPI VE PENCERELERİ KAPATINIZ.
- 10) YANGIN ANINDA KENDİNİZİVE BAŞKALARINI TEHLİKEYE ATMAYINIZ.
- 11) GÖREVLİLERDEN BAŞKASININ YANGIN ALANINA GİRMESİNE ENGEL OLUNUZ.
- 12) TAHLİYE ESNASINDA ÖNCELİK SIRASINI BİLİNİZ.

Bu bölüm binaların yangından korunması hakkında yönetmelik gereğince Yangın Önleme ve Söndürme Yönergesi doğrultusunda hazırlanmıştır.

Amaç: Bina ve kat içerisinde çıkabilecek başlangıç yangınlarının söndürülmesini, itfaiye gelene kadar büyümeden kontrol altında tutulmasını, yayılmasını önlemek can ve mal kaybını azaltılması acil tedbirlerin uygulanmasıdır.

Birimimizde çalışan tüm personel, öğrenci ve ziyaretçiler yangına sebebiyet vermemek için tedbirli olmaya ve bildirimde belirtilen hususlara aynen uymaya mecburdur. Yangına karşı bina içinde korunma tedbirlerin aldırılmasından, yangın söndürme malzemelerin korunmasından ve hazır tutulmasından, ekiplerin oluşturulmasından ve yangın esnasında sevk ve idare edilmesinden Fakülte Dekanı sorumludur.



EK-4 LÜZUMLU TELEFONLAR

Yangın (İtfaiye)	:110
İtfaiye Müdürlüğü	:0 (386) 213 49 14
Acil servis (Ambulans)	:112
Zehir Danışma	:114
Alo Trafik	:154
Polis İmdat	:155
Jandarma İmdat	:156
Sağlık Danışma	:184
Su Arıza	:185
Elektrik Arıza	:186
Doğalgaz Acil	:187
Telefon Arıza	:121
Valilik	: 0 (386) 213 45 43
İl Afet Müdürlüğü	: 0 (386) 213 27 15
Ziraat Fakültesi	: 0 (386) 280 48 00

EK 3 ACİL DURUM ORGANİZASYONU

(A) KRİZ MASASI YÖNETİM KADROSU		(B) İLK HASAR TESPİT ve ACİL MÜDAHALE EKİBİ		(C) YANGIN SÖNDÜRME EKİBİ		(D) İLK YARDIM EKİBİ	
Adı / Soyadı	Bölümü	Adı / Soyadı	Bölümü	Adı / Soyadı	Bölümü	Adı / Soyadı	Bölümü
Prof. Dr. Selahattin ÇINAR	Dekan (0530 849 90 10)	Prof. Dr. Yaşar ERTÜRK	1.GRUP (0544 917 25 55)	Prof. Dr. Emre ŞİRİN	(0532 559 32 99)	Prof. Dr. Ahmet Şahin	(0533 659 53 80)
Doç. Dr. Ramazan AYRANCI	Dekan Yardımcısı (0536 426 00 51)	Dr. Öğr. Üyesi Bahadır ALTUN	1.GRUP (0530 466 95 15)	Dr. Öğr. Üyesi Alim AYDIN	(0539 488 07 92)	Doç. Dr. Serdar KAMANLI	(0535 963 39 91)
Dr. Öğr. Üyesi Ömer ERTUĞRUL	Dekan Yardımcısı (0532 515 30 26)	Tekniker Mustafa Kasım ORHAN	1.GRUP (0546 801 27 31)	Dr. Öğr. Üyesi Alper GÜNGÖR	(0542 205 55 10)	Doç. Dr. Koray KIRIKÇI	(0545 392 58 24)
Ercan SARIKAYA	Fakülte Sekreteri (0505 414 02 42)	Doç. Dr. Mustafa KAN	2.GRUP (0541 281 29 77)	Arş. Gör. Cihad Said ALP	(0539 587 73 14)	Doç. Dr. Kadir AKAN	(0532 515 30 26)
		Doç. Dr. İsmail DEMİR	2.GRUP (0506 723 30 93)	Arş. Gör. Alperen DONAT	(0541 465 03 04)	Öğr. Gör. Nuri ERCAN	(0505 897 17 63)
		Bil. İřlt. Mustafa ÖZCAN	2.GRUP (0537 556 33 29)	Teknisyen Çağlar Erdem ŞAHİN	(0541 511 94 51)	Arş. Gör. Dr. Emre UĞURLUTEPE	(0505 701 05 04)
		Üniversitemiz Yapı İşleri Teknik Daire Başkanlığında görevli teknik elemanlar ile İdari Mali İşler Daire Başkanlığına bağlı görev yapan güvenlik personelleri bu grupta yer almaktadır.					
(E) ÇEVRESEL KAZA ACİL MÜDAHALE EKİBİ		(F) KURTARMA EKİBİ		(G) GÜVENLİK EKİBİ		(H) SOSYAL YARDIM VE HALKLA İLİŐKİLER EKİBİ	
Adı / Soyadı	Bölümü	Adı / Soyadı	Bölümü	Adı / Soyadı	Bölümü	Adı / Soyadı	Bölümü
Prof. Dr. Mahmut YILMAZ	(0505 319 18 20)	Bil. İřlt. Kadir KARACA	(0541 208 66 78)	Üniversitemiz İdari Mali İşler Daire Başkanlığına bağlı görev yapan güvenlik personelleri tarafından yürütülecektir.		Doç. Dr. Ramazan BEYAZ	(0537 337 24 36)
Doç. Dr. Serdar GENÇ	(0535 633 70 78)	Bil. İřlt. Eren SEÇEN	(0542 695 42 63)			Dr. Öğr. Üyesi Başar ALTUNTAŞ	(0532 554 06 91)
Doç. Dr. Hakan KIR	(0505 658 45 60)	Bil. İřlt. Nazmi Şevki SAYLAM	(0506 771 55 25)			Sürekli İşçi Emrah YILDIRIM	(0553 610 47 68)
Dr. Öğr. Üyesi Sebahattin YILMAZ	(0545 529 35 35)	Bil. İřlt. Mahmut ERDOĞAN	(0545 544 58 87)				
Dr. Öğr. Üyesi Yusuf BAYAR	(0507 649 55 71)	Sürekli İşçi Sinan AKDENİZ	(0542 330 84 70)				
Dr. Öğr. Üyesi Nurullah ACİR	(0541 220 57 27)	Sürekli İşçi Mahmut KOÇAK	(0553 091 05 74)				